



循化县清水乡国土空间总体规划 (2021-2035年)

—草案公示—

清水乡人民政府
2025年9月

前言

为贯彻落实《循化撒拉族自治县国土空间总体规划（2021—2035年）》，科学有序推进清水乡国土空间集聚开发、分类保护和综合整治，优化国土空间开发保护格局，合理配置和提升资源利用效率、促进国土空间治理体系和治理能力现代化，特编制《循化县清水乡国土空间总体规划（2021-2035年）》（以下简称《规划》）。

《规划》以习近平新时代中国特色社会主义思想为指导，全面贯彻党的二十大精神和二十届二中全会精神，贯彻落实习近平总书记在青海考察时的重要讲话精神，突出黄河流域生态保护和高质量发展等国家战略要求，紧紧围绕落实“六个新循化”发展思路，统筹谋划国土空间开发保护新格局，着力提升全乡国土空间治理能力现代化水平。

《规划》是对《循化撒拉族自治县国土空间总体规划（2021—2035年）》的深化和落实，是对清水乡行政辖区范围内国土空间保护、开发、利用、修复作出的总体安排和综合部署，是编制村庄规划、相关专项规划以及实施国土空间分区用途管制的重要依据。凡在规划范围内涉及国土空间和自然资源保护利用的各项政策的制定，以及各类规划建设管理活动，均应符合本规划。



目录/contents

- 01 规划总则
- 02 发展概况
- 03 目标定位
- 04 总体格局
- 05 空间战略
- 06 规划实施



目录/contents

01 规划总则

02 发展概况

03 目标定位

04 总体格局

05 空间战略

06 规划实施

01 规划总则

1.1 指导思想

以习近平新时代中国特色社会主义思想为指导，全面贯彻党的二十大精神，统筹推进“五位一体”总体布局，协调推进“四个全面”战略布局；

深入贯彻落实习近平总书记重要讲话和重要指示批示精神，完整、准确、全面贯彻新发展理念，主动服务和融入循化撒拉族自治县新发展格局建设，坚持以人民为中心，全面落实“六个新循化”建设任务，全力推进清水新发展格局建设，细化落实《循化撒拉族自治县国土空间总体规划（2021—2035年）》和主体功能区战略，更好统筹发展和安全，促进人与自然和谐共生。落实耕地和永久基本农田、生态保护红线底线管控，加强耕地保护，确保粮食安全，突出生态保护和生态修复，合理划定村庄建设边界，继承和发扬清水地域文化特色，提高乡村建设品质和环境质量，实现国土空间开发保护更高质量、更有效率、更加公平、更可持续。

1.2 规划原则

生态优先，绿色发展

以人为本，提升品质

特色提升，魅力凸显

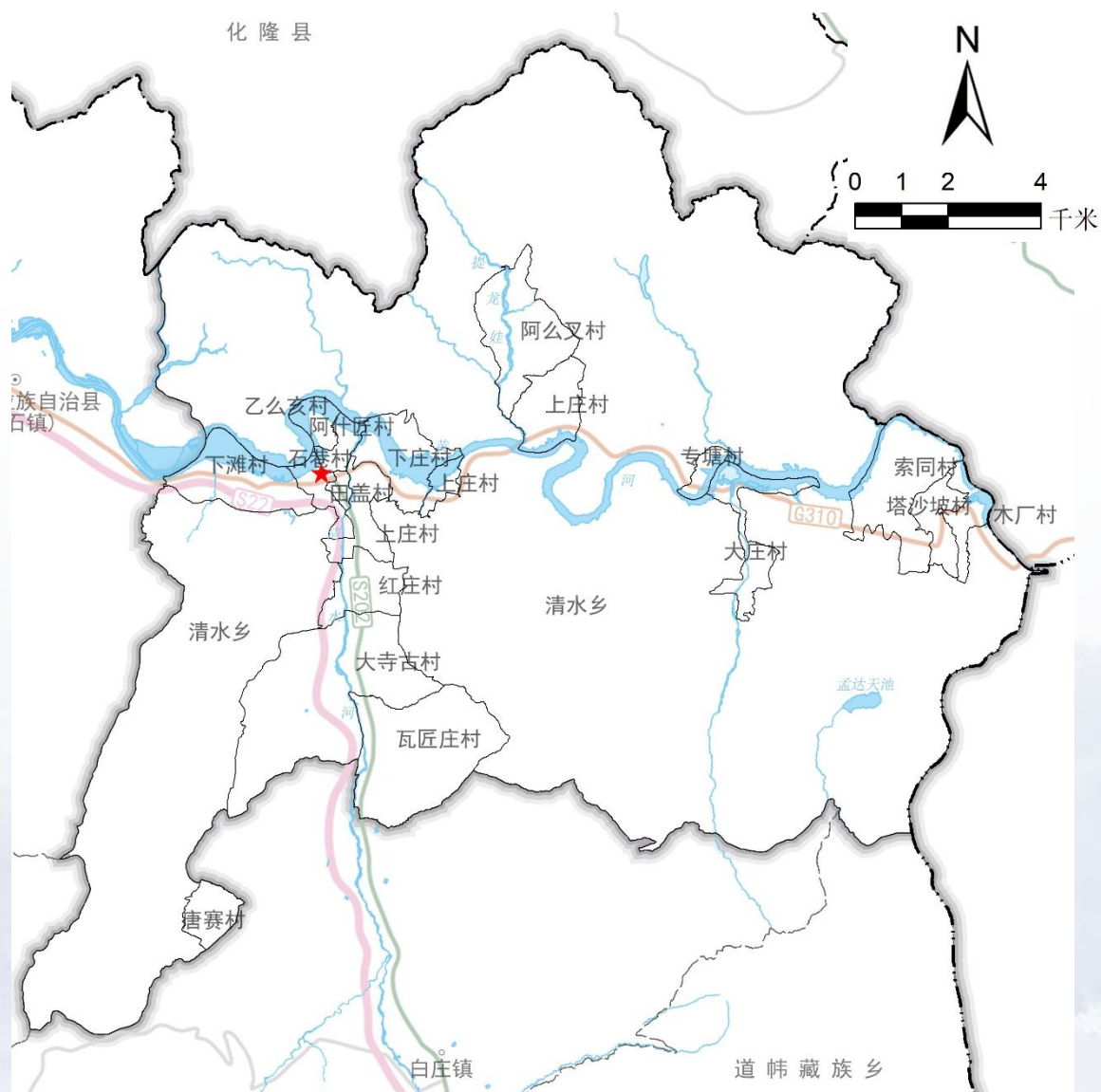
管理导向，协同治理

1.3 规划范围

规划范围包括乡域和乡政府驻地两个层次。乡域规划范围为清水乡行政辖区范围，包括石巷村、田盖村、阿什匠村、乙么亥村、上庄村、下庄村、大庄村、木场村、大寺古村、瓦匠庄村、阿什匠村、下滩村、红庄村、专塘村、索同村、塔沙坡村、唐赛村等行政村。乡政府驻地规划范围为乡政府驻地建设边界。

1.4 规划期限

规划期限为2021—2035年。规划基期年为2020年，近期为2021—2025年，远期为2026年—2035年，远景展望至2050年。





目录/contents

- 01 规划总则
- 02 发展概况**
- 03 目标定位
- 04 总体格局
- 05 空间战略
- 06 规划实施

02 发展概况

2.1 发展基础



行政区划

清水乡全域辖17个行政村，总面积24013.59公顷。



人口规模

2020年底，全乡共有户籍人口18182人，常住人口11867人。

2.2 现状解读

特征优势

“两山成夹辅，一水恰中分”的空间格局；
全域生态要素富集，生态保护地位突出；
乡内气候温和、雨量充沛；
源深流长的历史文化；
乡内水资源丰富，林草富集，景观条件优越。

问题挑战

人口增速低，受教育程度低；
乡驻地建设发展迅速，国土利用较为粗放；
城乡风貌未突出地域特色；
配套设施亟待完善。

制约风险

生态保护压力大；
地质灾害风险高。



目录/contents

- 01 规划总则
- 02 发展概况
- 03 目标定位**
- 04 总体格局
- 05 空间战略
- 06 规划实施

03 发展定位

3.1 发展规模



人口规模

至2035年，清水乡乡域总人口保持稳定。



建设用地规模

至2035年，清水乡建设边界总面积保持稳定。

3.2 发展战略

生态优先，绿色筑底；

开放协同，联动共享；

集约高效，绿色发展；

城乡共融，格局优化；

中心集聚，品质优先；

特色提升，魅力凸显；

完善体系，治理高效。

3.3 目标定位

高原水乡 避暑胜地

黄河上游水生态休闲度假旅游目的地

青藏高原康养休闲避暑胜地

撒拉文化为特色的高原乡村旅游示范标杆

特色高品质农产品加工示范基地



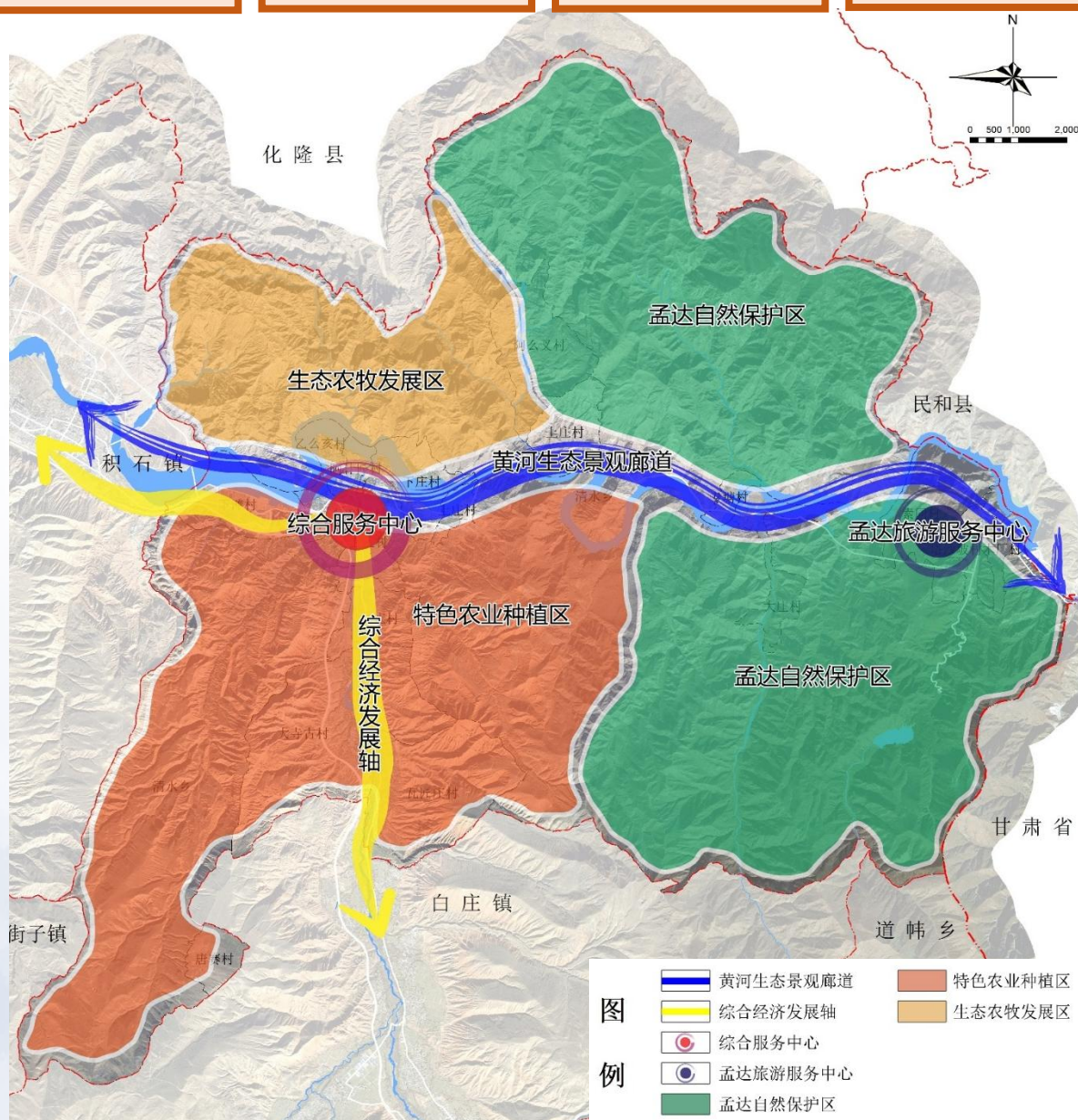
目录/contents

- 01 规划总则
- 02 发展概况
- 03 目标定位
- 04 总体格局**
- 05 空间战略
- 06 规划实施

04 总体格局

4.1 开发保护格局

一轴	一廊	两心	三区
沿202省道综合经济发展轴	黄河生态景观廊道	乡政府驻地所在的综合服务中心及孟达天池所在的孟达旅游服务中心	孟达自然保护区、生态农牧发展区及特色农业种植区



国土空间总体格局规划图

4.2 落实重要控制线



耕地和永久基本农田

清水乡共划定永久基本农田0.30万亩。耕地和永久基本农田一经划定，未经批准不得擅自调整。严格实施耕地用途管制，落实耕地占补平衡和进出平衡，落实耕地和永久基本农田保护目标任务。



生态保护红线

清水乡划定生态保护红线规模97.83平方千米，主要分布在乡域东部。红线类型为生物多样性维护，全部为孟达国家级自然保护区。

4.3 落实国土空间用途分区

生态保护区：具有特殊重要生态功能或生态敏感脆弱、必须强制性严格保护的陆地自然区域。

生态控制区：生态保护红线外，需要予以保留原貌、强化生态保育和生态建设、限制开发建设的陆地自然区域。

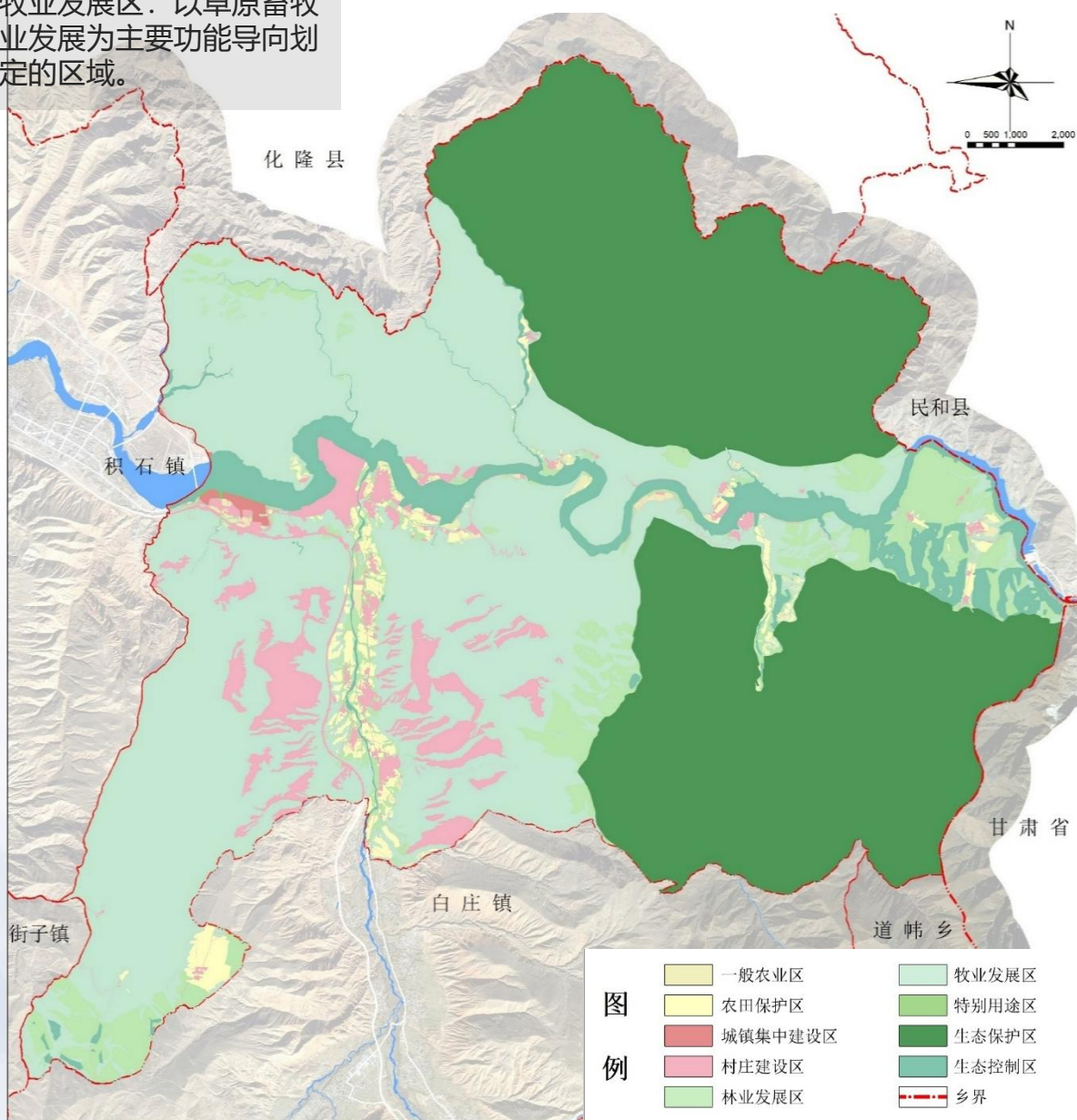
农田保护区：永久基本农田相对集中需严格保护的区域。

一般农业区：以农业生产发展为主要利用功能导向划定的区域。

村庄建设区：城镇开发边界之外，规划重点发展的村庄用地区域。

林业发展区：以规模化林业生产为主要利用功能导向划定的区域。

牧业发展区：以草原畜牧业发展为主要功能导向划定的区域。



国土空间规划分区图



目录/contents

- 01 规划总则
- 02 发展概况
- 03 目标定位
- 04 总体格局
- 05 空间战略**
- 06 规划实施

05 空间战略

5.1 优化农牧，固底强基，筑牢牧业基础

一心	一轴	三片区
乡政府驻地所在的综合服务中心	202省道连接310国道所形成的农牧经济发展轴	孟达自然保护区、生态农牧发展区、特色一核两椒种植区



农牧业发展格局规划图

5.1 优化农牧，固底强基，筑牢牧业基础

强化草原保护和可持续利用

严格基本草原用途管制

严格执行基本草原用途管制，严禁在草原上乱采滥挖、破坏草原生态环境，依法规范矿藏开采、工程建设、规模化养殖场等占用草原的审核审批，强化源头管控和事中事后监管。确保基本草原面积不减少、质量不下降、用途不改变。

落实草畜平衡制度

全面推行草畜平衡制度，建立以草定畜、增草增畜、草畜平衡的动态发展机制，落实草原生态保护补助奖励机制，依法查处禁牧休牧期违规放牧行为。

规范草原资源管理利用

发挥草原生态和文化功能，适度开展放牧、生态旅游、科研监测、文化体验等活动，打造具有循化本地特色的草原旅游景区、度假地和精品旅游线路，推动草原旅游和生态康养产业发展，促进草原复合利用。

推进草原生态修复

开展退化草原修复工程

开展草原综合保护治理，全面保护和恢复天然草原植被，提高草原生产力。

至2035年，清水乡草原生态持续好转，退化草原得到有效治理和修复，草原生态环境持续向好，生态服务功能显著提升。

拓展畜牧产品生产空间

合理保障设施农业用地

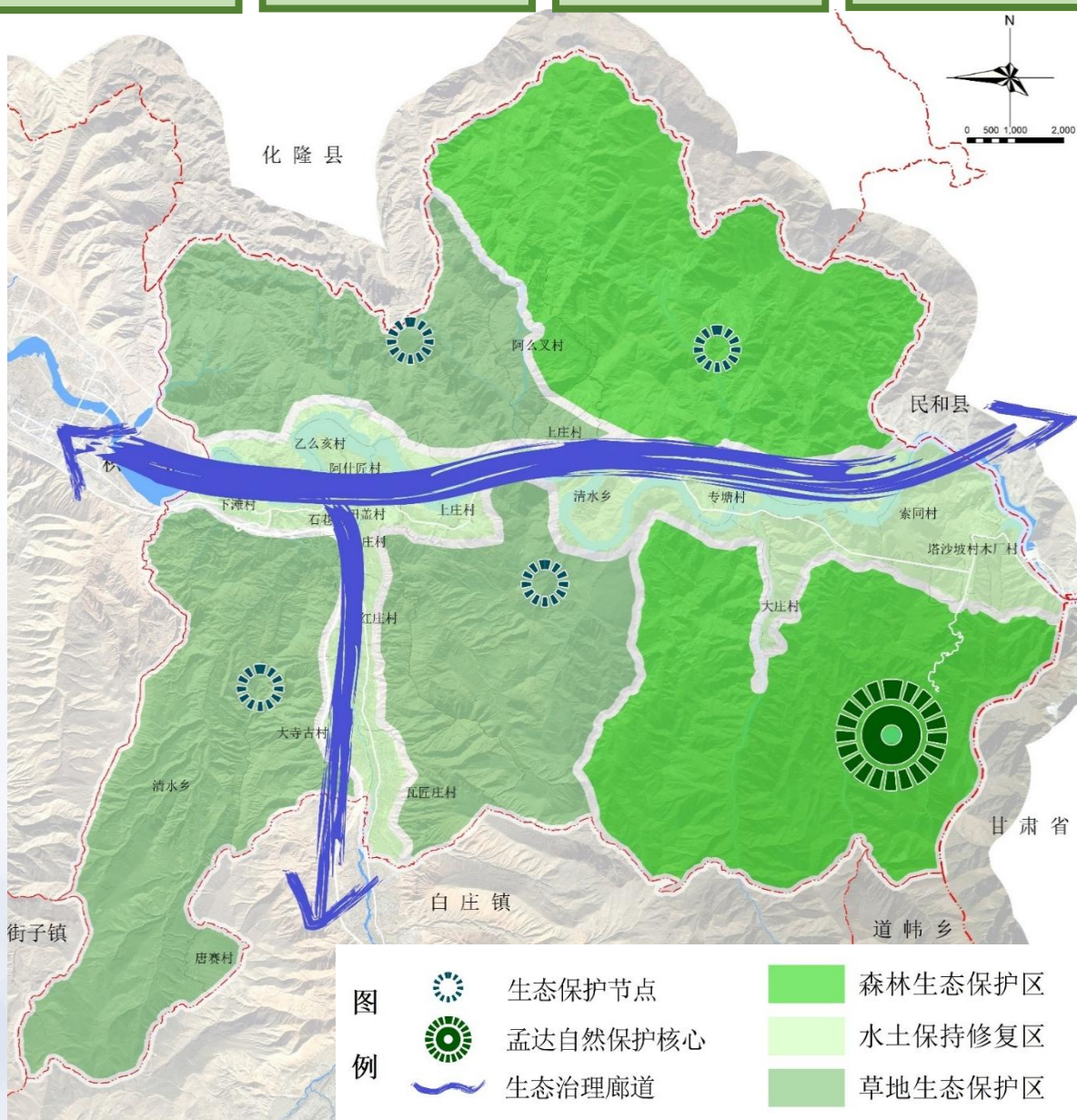
稳定现有并合理拓展畜禽养殖用地空间，落实标准化生态牧场，推进规模化标准化设施。

促进畜牧业生产生态化集约化布局

协调畜牧业生产与生态保护的矛盾，严格控制草原载畜量和超规模的畜牧附属设施用地。科学扩大有机饲草料种植面积，实现种养循环发展。

5.2 维护生态，保障底线，践行生态文明

一核	两廊	三区	多节点
孟达自然保护核心	黄河生态综合治理廊道和清水河生态综合治理廊道	森林生态保护区、水土保持修复区和草地生态保护区	各主要自然生态节点、水源地、零散分布的湿地等形成生态斑块。



生态保护格局优化图

5.2 维护生态，保障底线，践行生态文明

加强水资源保护与利用

加强河湖生态流量监管

强化黄河流域上下游、干支流等流域生态流量监管，严控小水电开发，合理安排重要断面下泄水量，预防水资源过度开发，确保黄河流域生态流量稳定。

加强河湖自然岸线管理

全面推行“河湖长制”，沿黄河和清水河划定自然保护岸线，全面禁止河流两岸采砂、渔猎等活动。

强化生态资源保护与利用

强化湿地资源保护与利用

加强对湿地资源的保护，确保全乡湿地面积不减少、性质不改变、功能不破坏、质量不降低。

强化森林资源保护与利用

基于循化县黄河上游重要水源涵养区的生态地位，以孟达国家级自然保护区为重点，对有林地、灌木林地、疏林地、未成林地加强封育和管护，优化林种结构，提升森林质量及成活率。

构建生物多样性保护网络

严格管控生物多样性保护优先区域

严格保护以孟达国家级自然保护区为重点的生物多样性保护关键区，加强黄河流域、四大林场等生物多样性保护重要区域的保护。

构建生物多样性保护廊道

沿乡域内的黄河和相关支流打造放射性的野生动物生态廊道建设，构建生物多样性保护网络，稳定提升生态系统服务功能。

实施山水林田湖草沙一体化修复

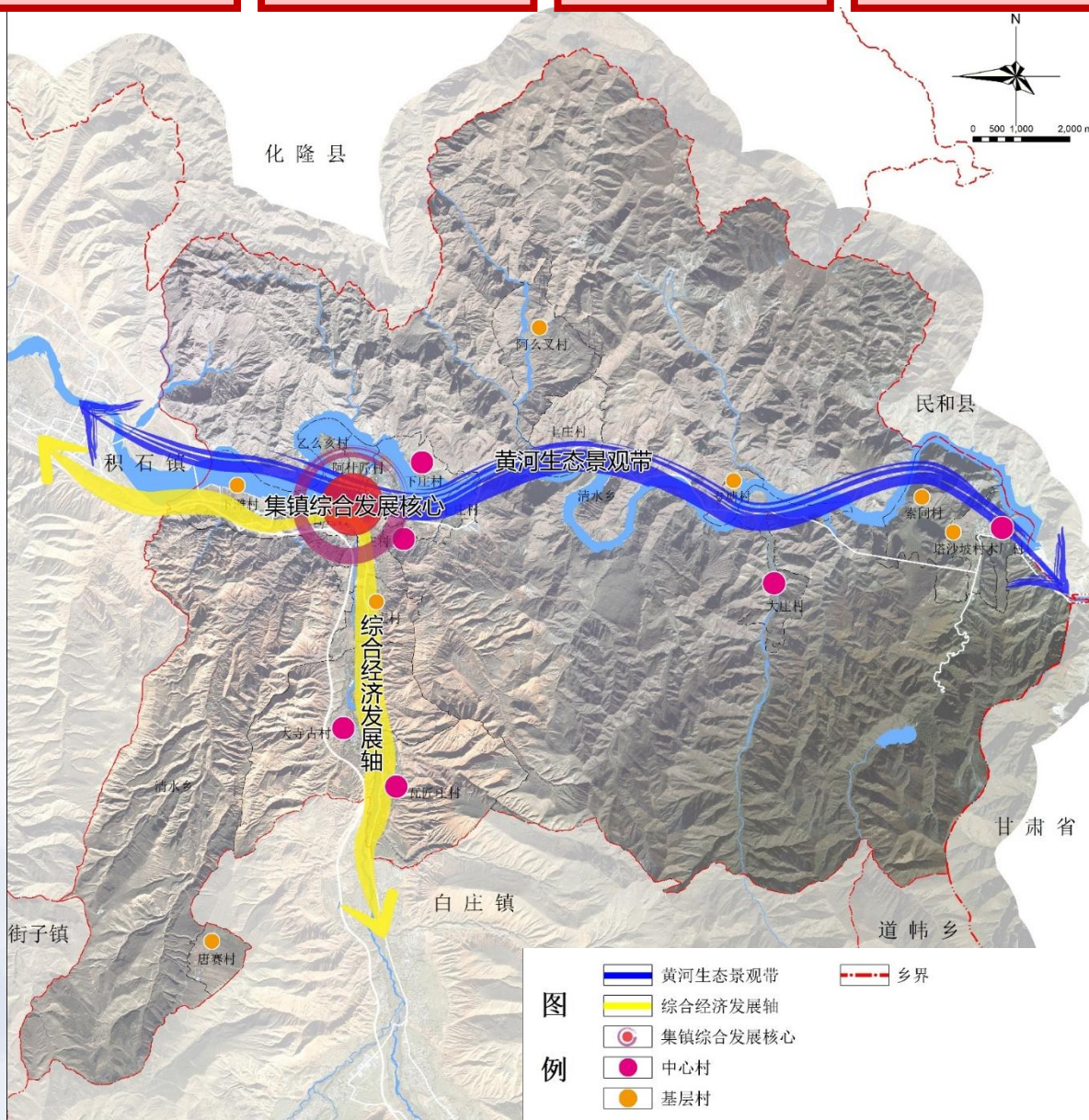
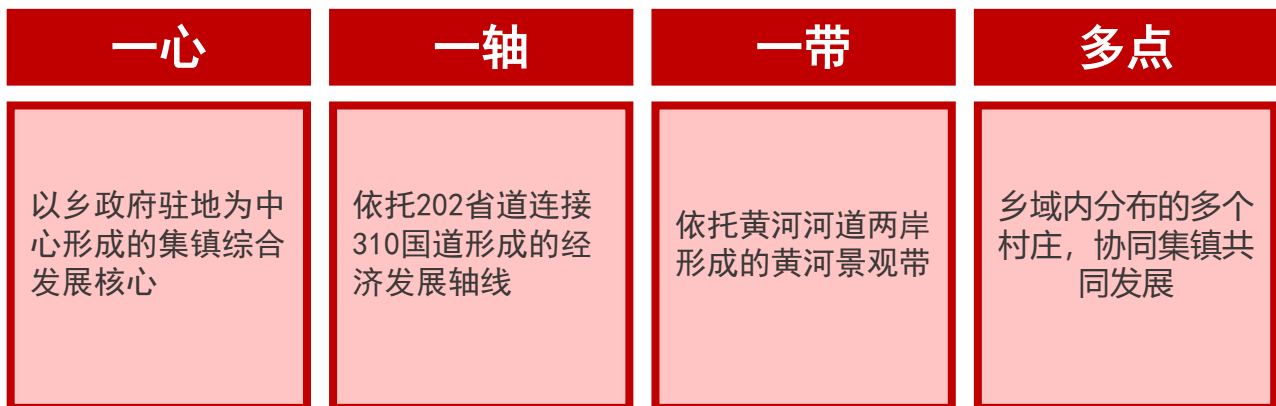
强化森林修复治理

加强森林监管，严格控制林地转化为非林地，限制天然林采伐，严禁在生态脆弱区征占林地，提升森林资源保护和利用的水平。

推进污染和退化土地治理

加大水土流失综合防治力度，统筹推进以乡域水土流失重点区域的治理工程，采取水保林、经济林、沟坝地、种草及封禁治理等措施，加大重点区域水土保持生态建设力度，减少水土流失。

5.3 统筹全域，点面联动，推进乡村振兴



乡村空间格局优化图

5.3 统筹全域，点面联动，推进乡村振兴

分类引导村庄发展

落实上位规划要求，清水乡共17个行政村，涉及五类，其中：
 集聚提升类3个，大寺古村、红庄村、上庄村。
 特色保护类6个，阿什匠村、乙么亥村、下庄村、大庄村、专塘村、塔沙坡村。
 城郊融合类1个：石巷村。
 稳定发展类6个，阿么叉村、木场村、索同村、田盖村、瓦匠庄村、下滩村。
 搬迁撤并类1个，唐赛村。

构建乡村社区生活圈

全面提高清水乡基本公共服务均等化建设水平，按照15分钟、5~10分钟两个层级构建乡镇社区生活圈，有效保障教育、医疗、文化、体育、社会福利、养老设施配置和殡葬设施等公共服务用地供给，依法依规保障宗教活动场所用地。

构建优质产业体系

提质增效、做强农业
 坚持走绿色生态新型现代化农业发展路子，按照“区域化布局、规模化种植、产业化经营、品牌化打造”的总体思路。

品质提升、做精工业
 重点发展农副食品加工和民族手工业，以精细化发展支撑产业发展，打造优质产品品牌为目标。

发展两大产业
 特色种养殖业、特色旅游业。

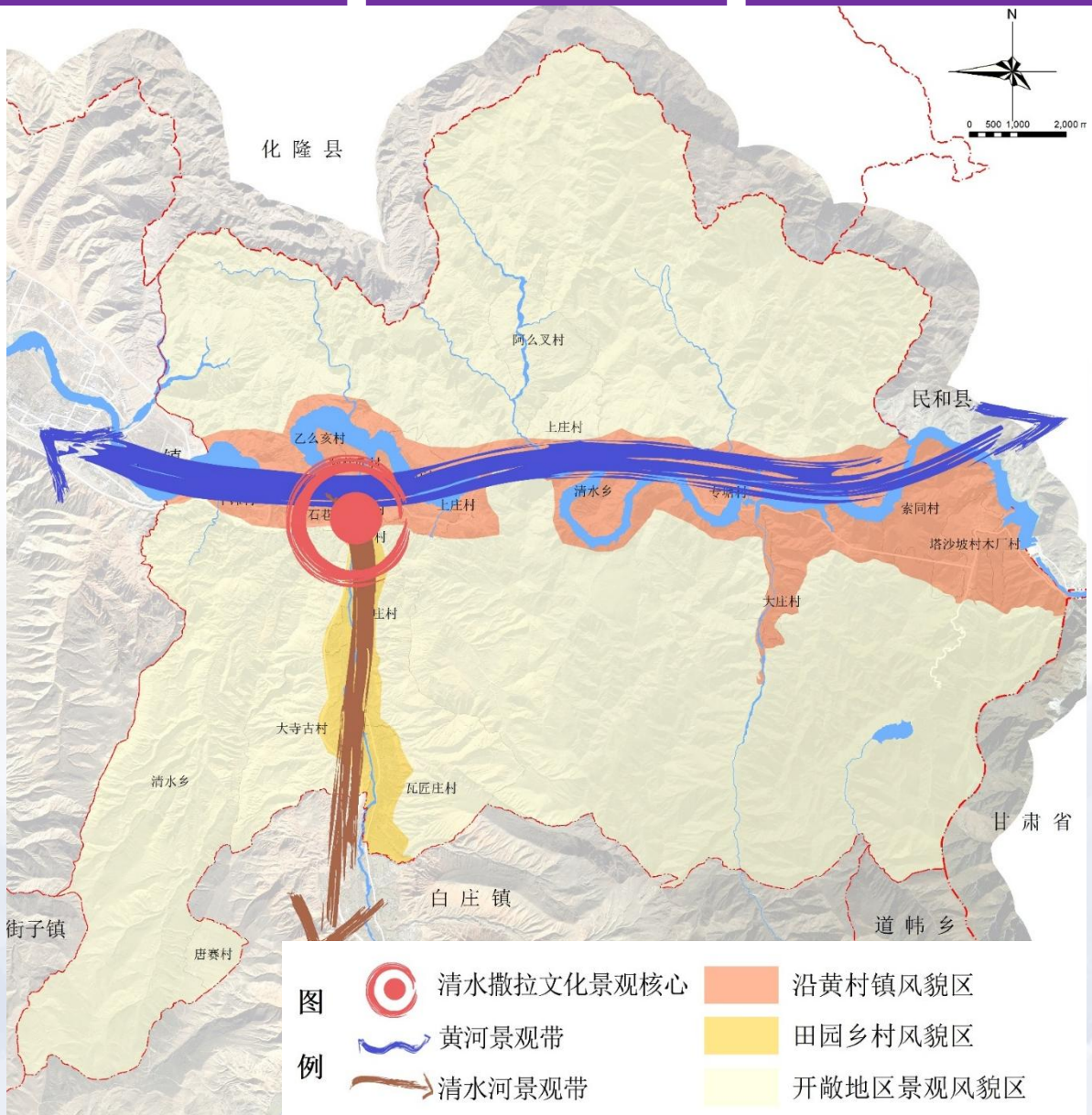
促进建设用地集约节约利用

推进农村建设用地整治
 统筹开展闲置宅基地、村庄空闲地以及其他低效闲置建设用地整理，优化农村建设用地布局结构，在村庄规划中予以落实；

促进土地集约节约利用
 统筹运用城乡建设用地增减挂钩、易地扶贫搬迁等政策工具，提升农村建设用地节约集约利用水平。

5.4 强化保护，传承遗产，塑造魅力空间

一核	两带	三区
清水撒拉文化景观核心，以清水乡集镇为核心，体现撒拉族传统文化	沿黄河流域景观带和清水河景观带	沿黄河村镇风貌区、田园乡村风貌区、开敞地区景观风貌区



风貌分区规划图

5.4 强化保护，传承遗产，塑造魅力空间

实施历史文化保护利用措施

历史文化名村，传统村落保护

清水乡大庄村为国家历史文化名村，清水乡下庄村、专堂村、乙麻亥村、塔沙坡村、阿什江村为国家级传统村落。严格执行历史文化名村及传统村落保护规划，严格控制清水大庄历史文化名村的拆旧建新，整体保持原有风貌和村落布局，保留传统建筑形式，保护规划区内的建设应当定高、定形、定貌、定色，与古村古建筑风貌、环境相协调，对延续村庄文脉的古树名木加以重点保护。

文保单位保护

全乡共有重点文保单位和历史建筑47个，其中文物保护单位14个，包括国家级3个、省级5个、乡镇级6个。根据文物保护单位的实际情况，文物保护单位的保护划分为保护范围和建设控制地带两级。文物保护范围指文物古迹占有的地域，空间范围内的所有建筑与环境都要严格保护，不得随意更改原有面貌及环境状态。建设控制地带指文物保护范围以外，依据保护对象的性质、高度、体量、环境景观的要求，使其保护对象的风貌环境不受破坏而设立的建设控制地带。

非物质文化遗产保护

全乡共有非遗文化名录4个，其中有3个为国家级非物质文化遗产。首先要加大非物质文化遗产的传承保护力度，挖掘具有地方特色的传统音乐、传统技艺、传统舞蹈、民间音乐、民间文学等文化，整理、编纂、出版民俗文化艺术图书文献及可视资料，建立非遗信息数据库，积极申报非遗保护项目，由文化旅游部门进行规划保护，实现非遗的保护、传承和利用。

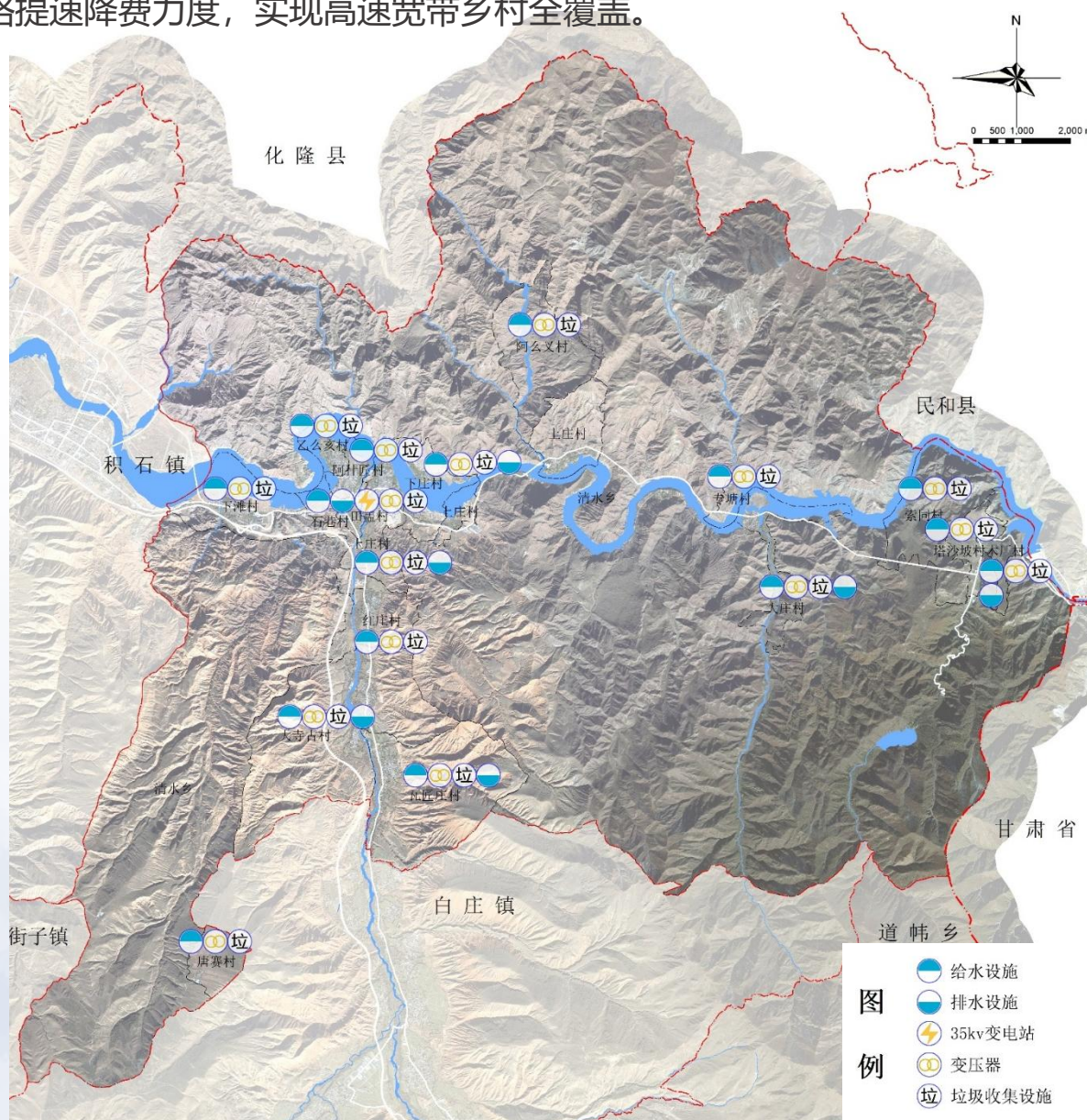
5.5 要素支撑，优化设施，营造幸福藏乡

提升供水保障能力：推动循化县白庄镇至清水乡人畜饮水工程和青海省东部地区农村水资源综合利用项目建设。

强化雨污治理体系建设：推进污水处理厂及污水治理建设项目建设，有效处理城乡生活污水、改善生态环境。

强化绿色能源体系建设：依托青海省“四地两体系”建设，大力发展风电、光伏、水利等清洁能源产业开发。

系统布局新型基础设施：启动宽带“双G双提、同网同速”行动，加大网络提速降费力度，实现高速宽带乡村全覆盖。



基础设施规划图

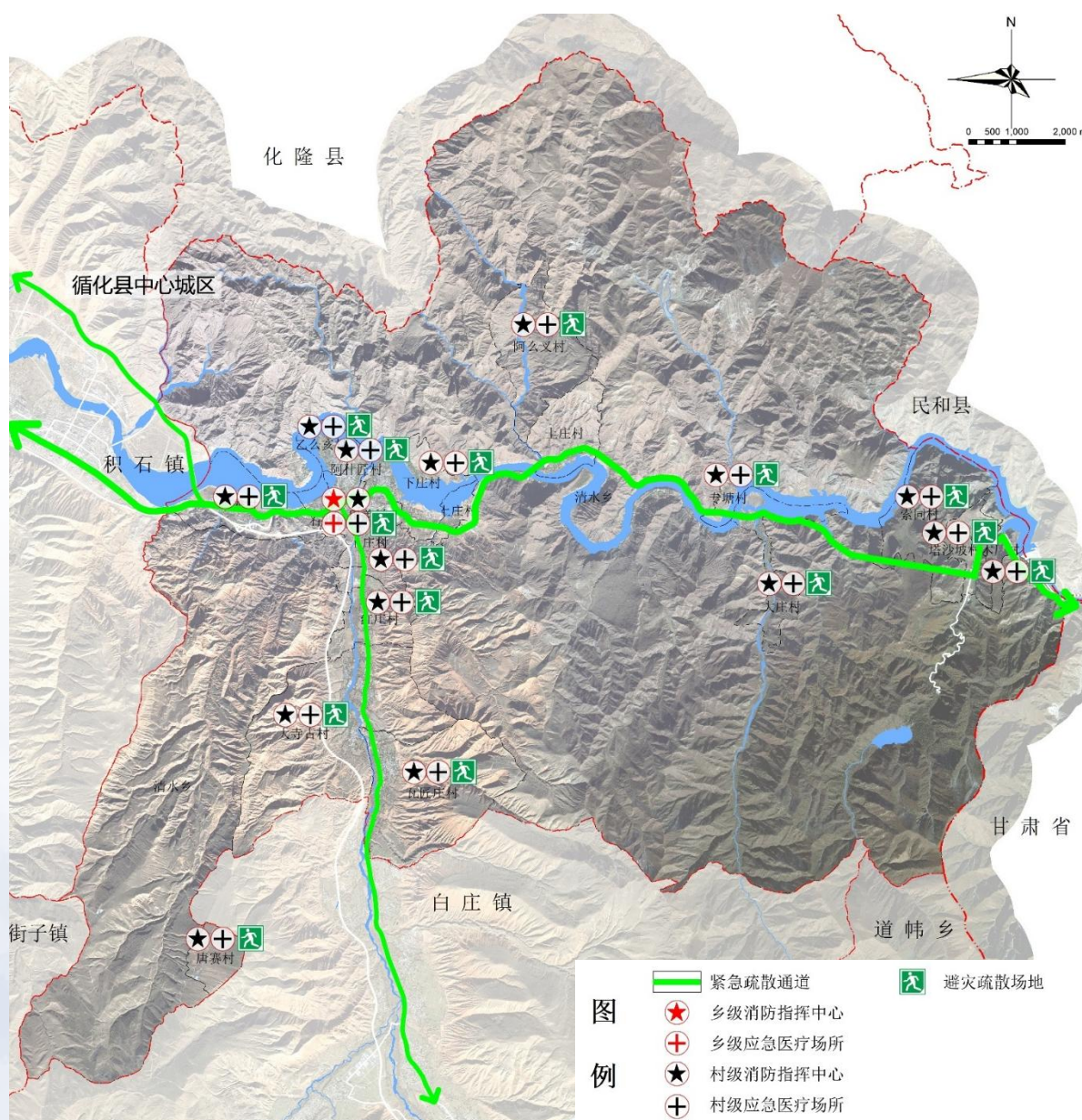
5.5 要素支撑，优化设施，营造幸福藏乡

地质灾害防治：划定重点区域，乡政府驻地、人口集中居民点、交通干线、重点水利工程等作为重点；监测预警、搬迁安置、工程治理等措施。

洪水防治：加强流域内河道堤防建设。

排涝工程：雨水管网、绿地、水系、人工湿地等；透水性地面的建设，不低于整个硬化路面的30%。

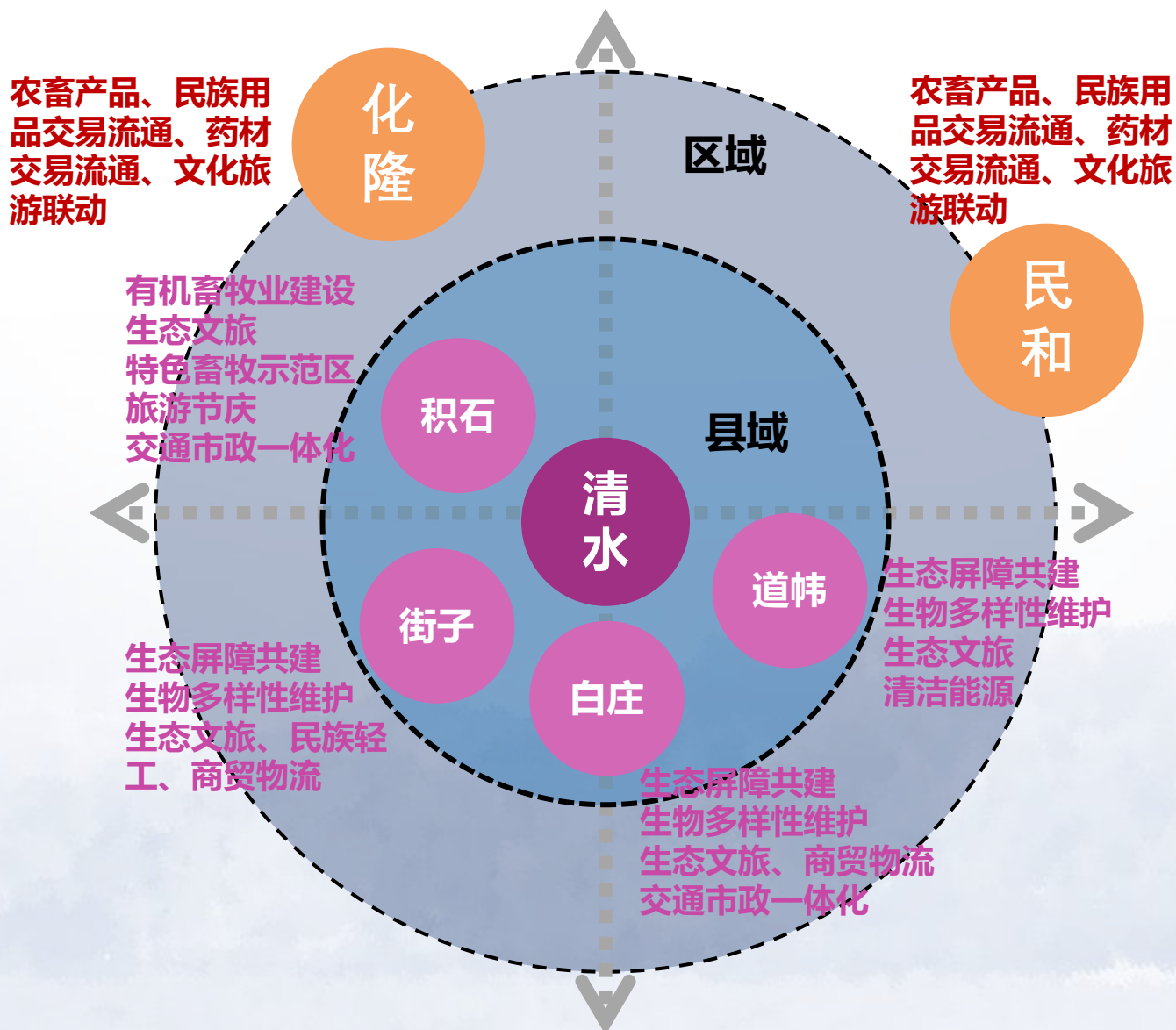
抗震防灾：抗震设防烈度为7度。重要建筑和生命线工程提高一度设防。



综合防灾规划图

5.6 协作周边，共建共享，融入区域发展

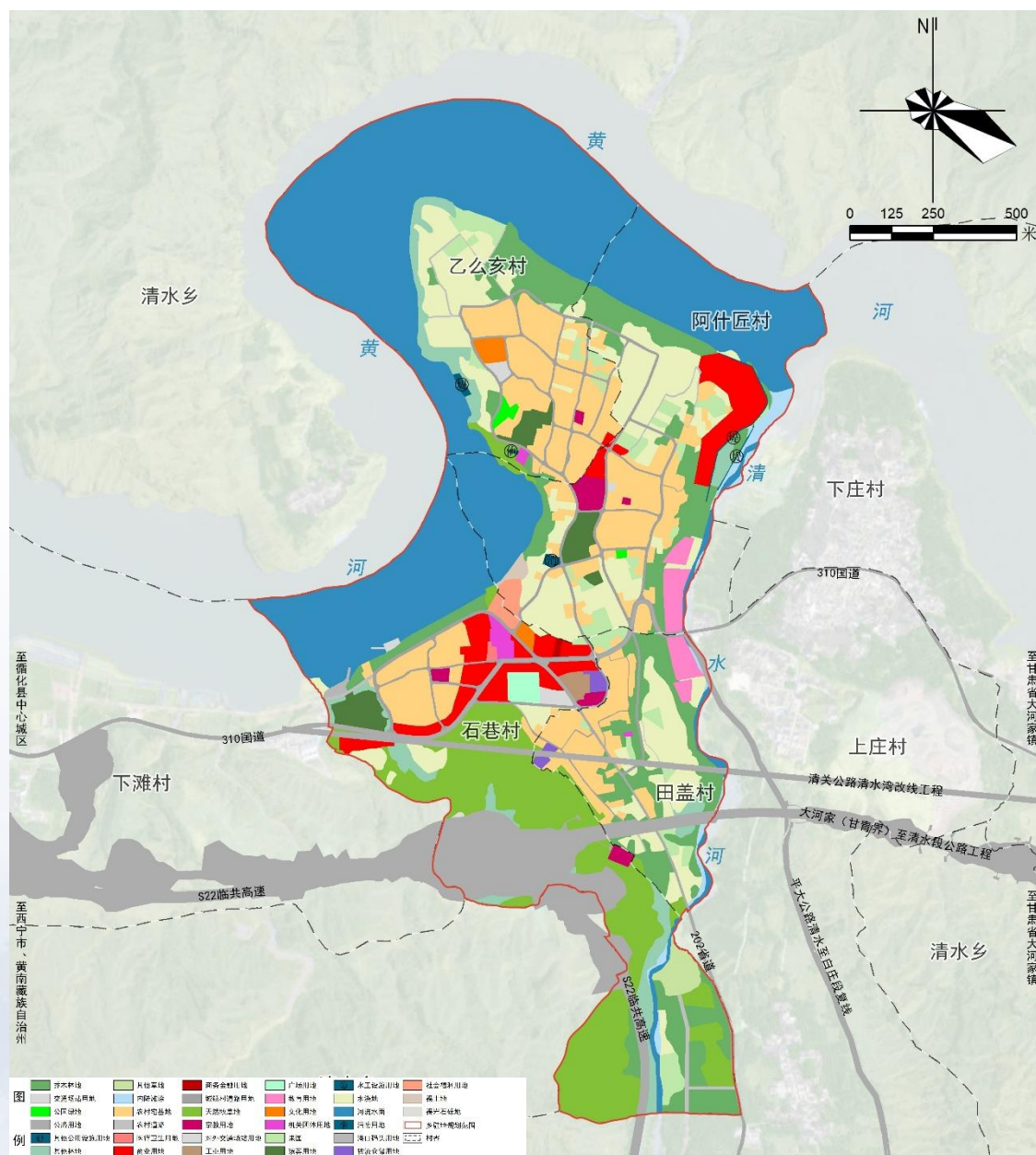
加强区域商贸物流旅游合作	加强农业空间协同管控治理
加强产业分工协作	协同整合文化旅游资源
打造互联互通、韧性共享的支撑体系	



5.7 提质优化，加强引导，打造美丽集镇 发展方向

依据控制乡驻地规模，与空间结构契合、功能板块完整、边界完整清晰的划定原则，本次规划以完整功能体系对应的地域划定清水乡乡政府驻地范围。

基于用地格局发展趋势研判，根据城镇建设适宜性评价及相关要素分析，确定乡驻地的发展方向为“北拓、南调、内优”。



乡驻地国土空间用地规划图

5.7 提质优化，加强引导，打造美丽集镇

道路交通系统规划

对外交通

依托S206省道支撑乡政府驻地与外界的联系和交流。

道路网系统

依托S206省道乡政府驻地段形成主干路网，形成“一横一纵”的道路结构，组织乡驻地交通。

交通设施

新建四级客运站1处，提高旅客输送能力。

完善公共服务设施

行政办公设施：规划无新增机关团体用地。

教育设施：在乡驻地东侧新建1处幼儿园，保留现状小学和中学。

医疗卫生设施：规划保留现状乡卫生院。

文化设施：规划新增2处文化设施，可建设文化站、老年活动中心、青少年文化室等项目。

市政基础设施规划

根据乡驻地发展需求和相关规范标准，预测供水、排水、电力、通信、供热、燃气需求量，确定各类设施规模和规划布局，明确各类管线规格、平面及竖向要求，合理预留重要廊道。

统筹落实地质灾害防治措施，合理规划消防站、避难场所、防灾指挥场所、救护中心等布局，建立健全与县级相关部门的应急联动机制。

划定“四线”，强化管控

绿线管控：规划确定结构性绿地等重要绿地的控制范围。

黄线管控：确定对乡驻地发展全局有影响的，必须控制的基础设施用地的控制界线，划定黄线。

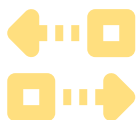


目录/contents

- 01 规划总则
- 02 发展概况
- 03 目标定位
- 04 总体格局
- 05 空间战略
- 06 规划实施**

06 规划实施

6.1 规划空间传导



明确规划落实和传导

落实上位规划，包括规划目标、规划指标、规划坐标的落实。指引详细规划，将上级规划约束性指标细化落位到空间。



落实重大项目保障

落实国家、省、市、县重大战略，为发展规划落地实施提供空间保障，推进重大项目分层分类保障，对纳入实际项目库的建设项目予以国土空间资源要素保障和政策支持。



纳入国土空间规划“一张图”

整合全乡域各类国土空间现状、规划、管理数据，形成坐标一致、边界吻合、上下贯通的一张底图。

接入和共享县级国土空间规划“一张图”实施监督信息系统，动态管控国土空间规划全过程。

6.2 实施机制保障

加强党的领导

- 不断提高政治判断力、政治领悟力、政治执行力，把党的领导落实到国土空间规划编制实施全过程各领域各环节。

建设实施监督信息系统

- 健全规划实施监管制度，实施规划日常动态维护，规范规划局部调整管理，建立规划实施考核问责制度。

完善政策机制体系

- 健全生态保护补偿机制；健全土地要素市场化配置政策；建立健全城乡统一的建设用地市场；完善自然资源资产产权制度。

强化公众参与机制

- 保障公众对国土空间规划的知情权、参与权和监督权，提升全社会参与规划编制、实施与监督的积极性和能动性。

建立动态监测预警机制

- 建立国土空间规划体检评估常态化机制，对规划实施情况进行定期评估，将体检结果作为下一年度实施计划编制的重要依据。

06 规划实施

6.1 详细规划编制单元划分与管控

落实上位规划要求，将全乡划分为村庄规划单元和生态规划单元两个单元，作为发展引导和规划编制的详细编制单元。



详细规划单元划分图