



# 循化撒拉族自治县道帏藏族乡国土空间总体规划 (2021-2035年)

—草案公示—

道帏藏族乡人民政府  
2026年2月

# 前言

为贯彻落实《循化撒拉族自治县国土空间总体规划（2021—2035年）》，科学有序推进道帏藏族乡国土空间集聚开发、分类保护和综合整治，优化国土空间开发保护格局，合理配置和提升资源利用效率、促进国土空间治理体系和治理能力现代化，特编制《循化撒拉族自治县道帏藏族乡国土空间总体规划（2021-2035年）》（以下简称《规划》）。

《规划》以习近平新时代中国特色社会主义思想为指导，全面贯彻党的二十大精神和二十届二中全会精神，贯彻落实习近平总书记在青海考察时的重要讲话精神，突出黄河流域生态保护和高质量发展等国家战略要求，紧紧围绕“六个现代化新青海”和“五个新海东”建设任务，全力推进循化撒拉族自治县“一个主线、四大攻坚行动、五个新提升”建设，统筹谋划国土空间开发保护新格局，着力提升全乡国土空间治理能力现代化水平。

《规划》是对《循化撒拉族自治县国土空间总体规划（2021—2035年）》的深化和落实，是对道帏藏族乡行政辖区范围内国土空间保护、开发、利用、修复作出的总体安排和综合部署，是编制村庄规划、相关专项规划以及实施国土空间分区用途管制的重要依据。凡在规划范围内涉及国土空间和自然资源保护利用的各项政策的制定，以及各类规划建设管理活动，均应符合本规划。



# 目录/contents

- 01 规划总则
- 02 目标定位
- 03 总体格局
- 04 空间战略
- 05 规划实施



# 目录/contents

01 规划总则

02 目标定位

03 总体格局

04 空间战略

05 规划实施

# 01 规划总则

## 1.1 指导思想

以习近平新时代中国特色社会主义思想为指导，全面贯彻党的二十大精神，统筹推进“五位一体”总体布局，协调推进“四个全面”战略布局。

深入贯彻落实习近平总书记重要讲话和重要指示批示精神，完整、准确、全面贯彻新发展理念，主动服务和融入循化撒拉族自治县新发展格局建设，坚持以人民为中心，全面落实“一个主线、四大攻坚行动、五个新提升”建设任务，全力推进道维新发展格局建设，细化落实《循化撒拉族自治县国土空间总体规划（2021—2035年）》和主体功能区战略，更好统筹发展和安全，促进人与自然和谐共生。落实耕地和永久基本农田、生态保护红线底线管控，加强耕地保护，确保粮食安全，突出生态保护和生态修复，合理规划村庄建设边界，继承和发扬道维地域文化特色，提高乡村建设品质和环境质量，实现国土空间开发保护更高质量、更有效率、更加公平、更可持续。

# 01 规划总则

## 1.2 规划原则

底线约束，绿色发展

以人为本，品质提升

城乡协调，布局优化

突出特色，因地制宜

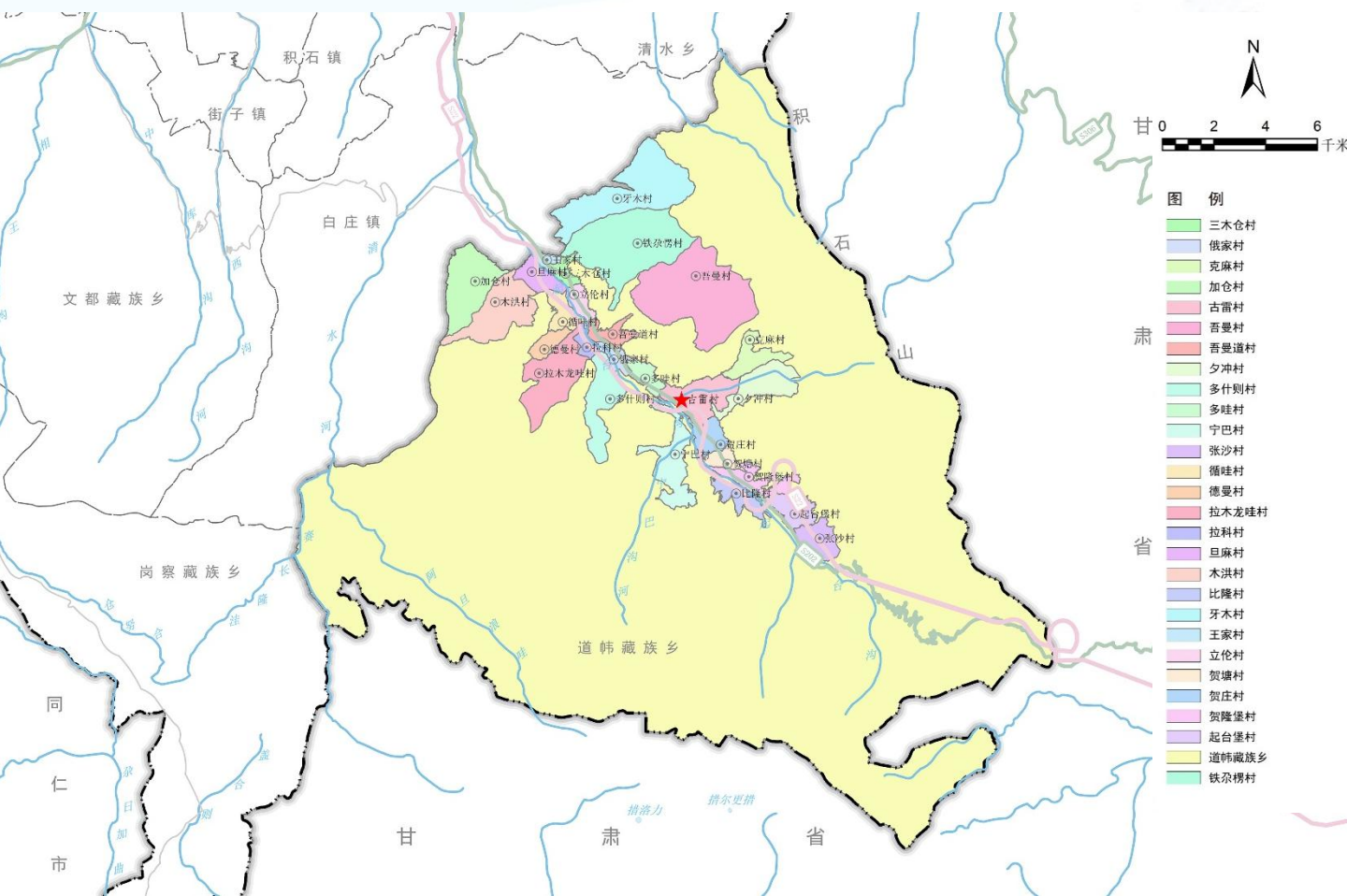


# 01 规划总则

## 1.3 规划范围与期限

规划范围包括乡域和乡政府驻地两个层次。其中乡域规划范围为道帏藏族乡行政辖区范围，包括比隆村、旦麻村、德曼村、多什则村、多哇村、俄家村、古雷村、贺隆堡村、贺塘村、贺庄村、加仓村、克麻村、拉科村、拉木龙哇村、立伦村、木洪村、宁巴村、起台堡村、三木仓村、铁尔愣村、王家村、吾曼村、吾曼道村、夕冲村、循哇村、牙木村、张沙村27个行政村；乡政府驻地规划范围为古雷村村庄建设边界。

规划期限为2021—2035年。规划基期年为2020年，近期为2021—2025年，远期为2026年—2035年，远景展望至2050年。





# 目录/contents

- 01 规划总则
- 02 目标定位**
- 03 总体格局
- 04 空间战略
- 05 规划实施

## 02 目标定位

### 2.1 发展定位

# 东南门户 文化藏乡

高山生态休闲度假旅游目的地

高原乡村旅游示范标杆

特色农业生产示范基地

## 02 目标定位

### 2.2 规划目标

#### 总体目标

优化国土空间格局、构建绿色创新产业体系，农村一二三产融合发展，高效科学配置国土空间资源，提升国土空间品质，构建绿色永续、协同高效、宜居共享的美丽道韦国土空间。

#### 2025年

2025年，综合实力大幅提升，经济总量和城乡居民人均收入稳步提高。基本形成与道韦藏族乡功能定位相适应的城乡空间格局；生态环境得到有效改善；人居环境得到明显提高；基础设施支撑体系基本构建；绿色创新产业体系基本形成，农村一二三产融合发展。

#### 2035年

2035年，乡集镇建设取得显著成效，功能完善、产城融合、生态宜居的特色城镇基本建成。公共服务设施完善提升，重大基础设施与周边互联互通，历史文化与产业文化交融发展，旅游带动力显著提升，基本实现与西宁—海东都市圈融合发展。

## 02 目标定位

### 2.3 发展战略

优化农牧发展，筑牢农牧基础

守护生态底线，践行生态文明

强化全域联动，推进乡村振兴

保护遗产传承，塑造魅力空间

优化要素支撑，营造幸福藏乡

协同周边建设，融入区域发展

提质优化引导，打造美丽集镇



# 目录/contents

- 01 规划总则
- 02 目标定位
- 03 总体格局**
- 04 空间战略
- 05 规划实施

## 03 总体格局

### 3.1 其他重要控制线



#### 耕地和永久基本农田

严格耕地保护与管理，坚决遏制耕地“非农化”，防止耕地“非粮化”。任何单位和个人不得擅自占用或者改变用途。坚持农地农用，禁止破坏耕地耕作层，严格控制耕地转为林地、园地等其他类型农用地，牢牢守住粮食安全底线。



#### 生态保护红线

道帛藏族乡内的生态保护红线类型为生物多样性维护，主要为孟达国家级自然保护区。生态保护红线一经划定，未经批准、严禁擅自调整。



#### 村庄建设边界

明确道帛藏族乡村村庄建设边界范围与2020年度国土变更调查下发的村庄建设用地(203)保持一致。

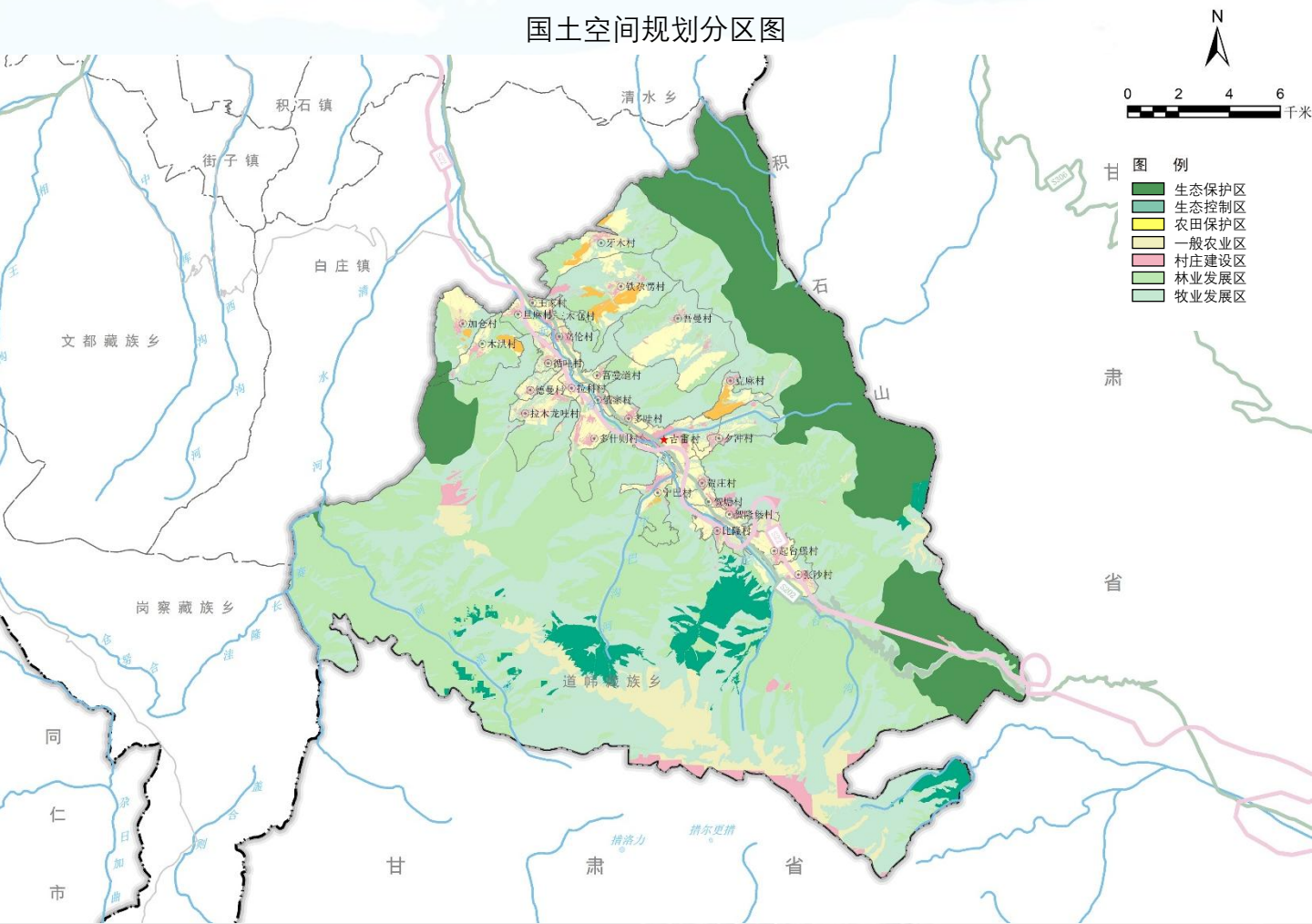


# 03 总体格局

## 3.3 落实国土空间用途分区

分区		管控目标	主要功能用途导向
生态保护区		保护国家核心生态要素，构建国家生态安全格局	主要为用于生态保护以及直接服务生态建设的用地，划分等级进行管理
生态控制区		提升区域生态功能、完善区域生态格局	主要为以生态保护、修复为主要功能导向
农田保护区		维护国家粮食安全，切实保护耕地，促进农业生产和经济社会的可持续发展	主要为基本农田和直接为基本农田服务的农田道路、水利、农田防护林及其他农业设施
乡村发展区	村庄建设区	推动农业全面升级、农村全面进步、农民全面发展，实现乡村全面振兴	包含村庄建设区和农林复合区。主要用于农村居民点建设，以及基本农田集中区以外以发展种植业、林业、养殖业为主的区域，主要用地类型包括耕地、园地、养殖水面等
	一般农业区		
	林业发展区		
	牧业发展区		

国土空间规划分区图





# 目录/contents

- 01 规划总则
- 02 目标定位
- 03 总体格局
- 04 空间战略**
- 05 规划实施



## 04 空间战略

### 4.1 优化农牧发展，筑牢农牧基础

#### 坚持最严格的耕地保护制度

健全落实耕地保护和粮食安全责任考核机制，签订耕地保护和粮食安全责任书，压实耕地保护主体责任。对耕地保护的粮食安全完成情况定期考核，实行耕地保护党政同责、终身追责。

#### 严格基本草原用途管制

全面严格执行基本草原用途管制，严禁在草原上乱采滥挖、破坏草原生态环境，依法规范矿藏开采、工程建设、规模化养殖场等占用草原的审核审批，强化源头管控和事中事后监管。确保基本草原面积不减少、质量不下降、用途不改变。

#### 强化草原生态修复

以乡域南部基本草原为重点区域，通过开展退化草原修复工程，开展草原综合保护治理，全面保护和恢复天然草原植被，提高草原生产力。通过补播、施肥、封育等措施，推进草原保护修复和改良工程，增加草原植被盖度和生物量，提升草原生态系统的质量和稳定性，提高水土保持能力，形成草原生态保护治理新格局。

# 04 空间战略

## 4.2 守护生态底线，践行生态文明

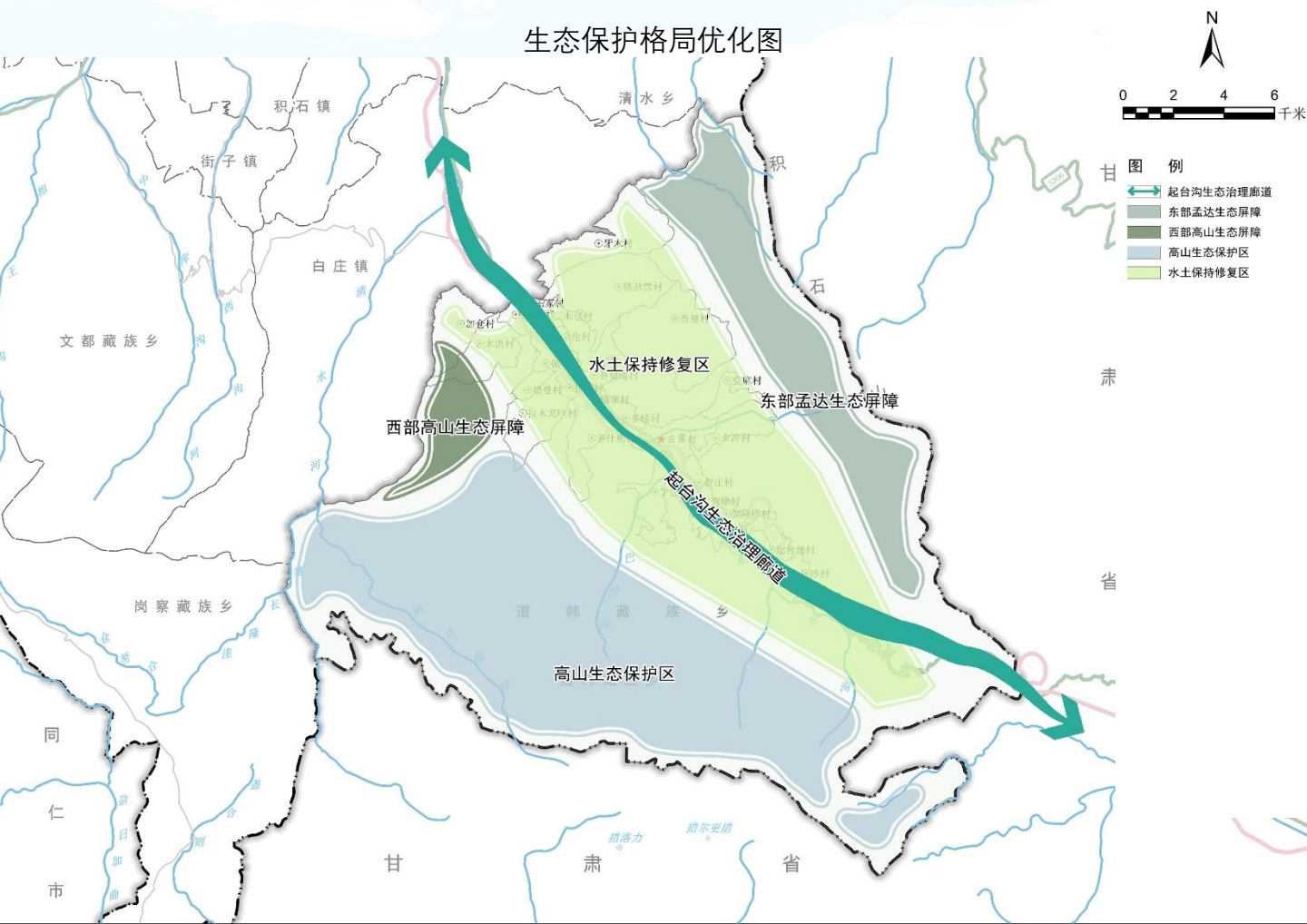
### 两屏

分别为以西部高山地区生态资源为依托的西部高山生态屏障，以循化孟达国家级自然保护区为核心的东部孟达生态屏障。

### 两区一廊道

两区：分别为高山生态保护区和水土保持修复区。

一廊道：依托起台沟良好的生态环境形成的生态廊道。



## 04 空间战略

### 4.2 守护生态底线，践行生态文明

#### 加强水资源保护与利用

加强河湖生态流量监管，持续加强黄河、尕愣沟、比唐沟和建设唐沟等河流水系生态流量监管，加强流域水量统一调度及监测预警，维持重要河流、湿地及河口基本生态需水，预防水资源过度开发，确保黄河流域生态流量稳定。

加强河湖自然岸线管理，全面推行“河湖长制”，沿街子河、清水河划定自然保护岸线，全面禁止河流两岸采砂、渔猎等活动。

#### 强化生态资源保护与利用

强化湿地资源保护与利用,加强对湿地资源的保护，确保全乡湿地面积不减少、性质不改变、功能不破坏、质量不降低。

强化森林资源保护与利用，依托循化撒拉族自治县黄河流域南部高山绿化工程加强天然林和公益林保护，落实划定森林生态修复重点区，对有林地、灌木林地、疏林地、未成林地加强封育和管护，优化林种结构，提升森林质量及成活率。

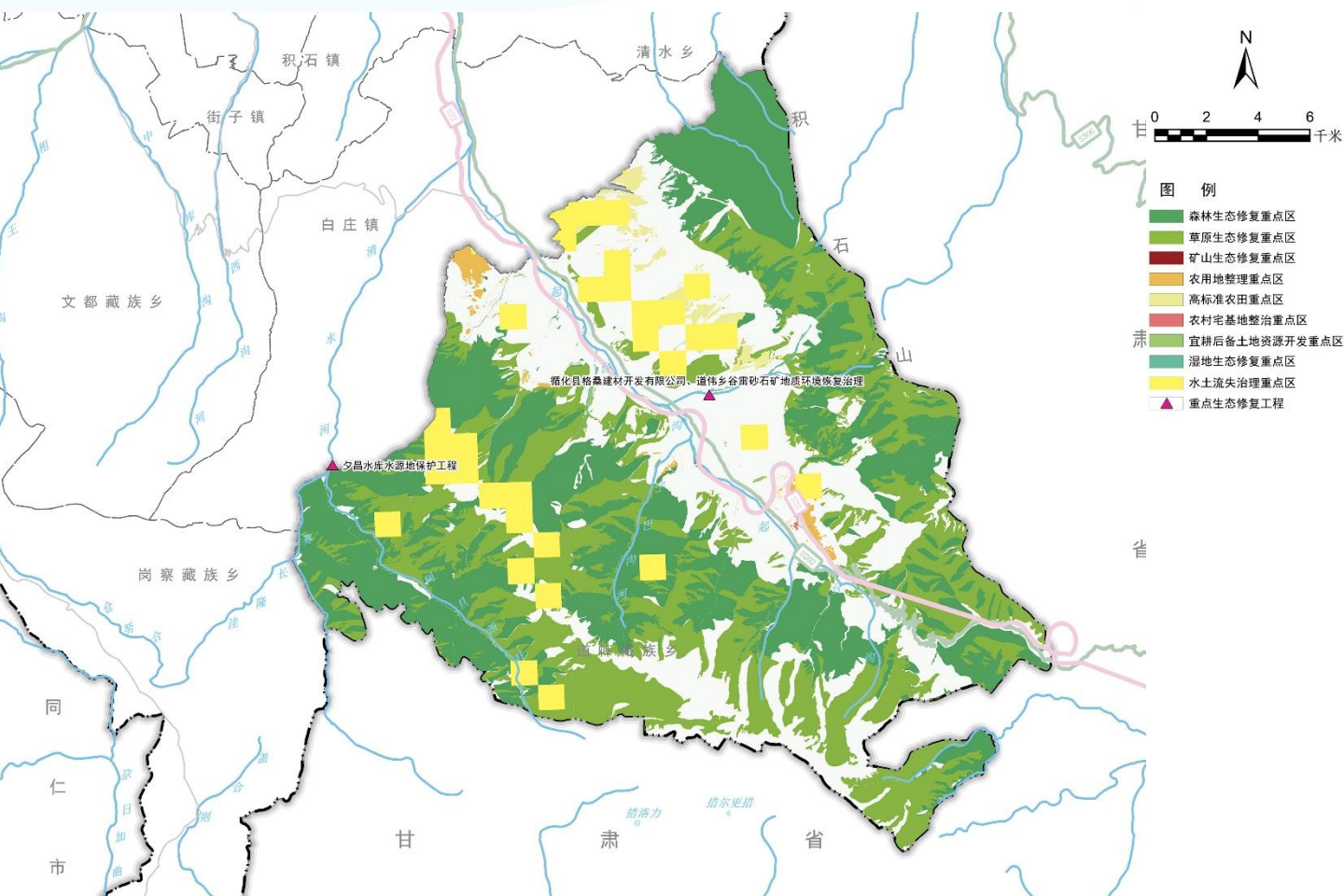
# 04 空间战略

## 4.2 守护生态底线，践行生态文明

### 实施山水林田湖草沙一体化修复

落实循化县国土综合整治与生态修复工程，重点开展夕昌水库水源地保护工程、砂石矿地质环境恢复治理等工程。将道帏藏族乡分为水土流失治理、森林生态修复、草原生态修复、湿地生态修复和矿山生态修复等五大生态修复区域，通过实施生态修复重点工程，稳步提高森林、水系、草原、湿地空间的生态环境质量。

国土综合整治及生态修复规划图



# 04 空间战略

## 4.3 强化全域联动，推进乡村振兴

### 一核一轴

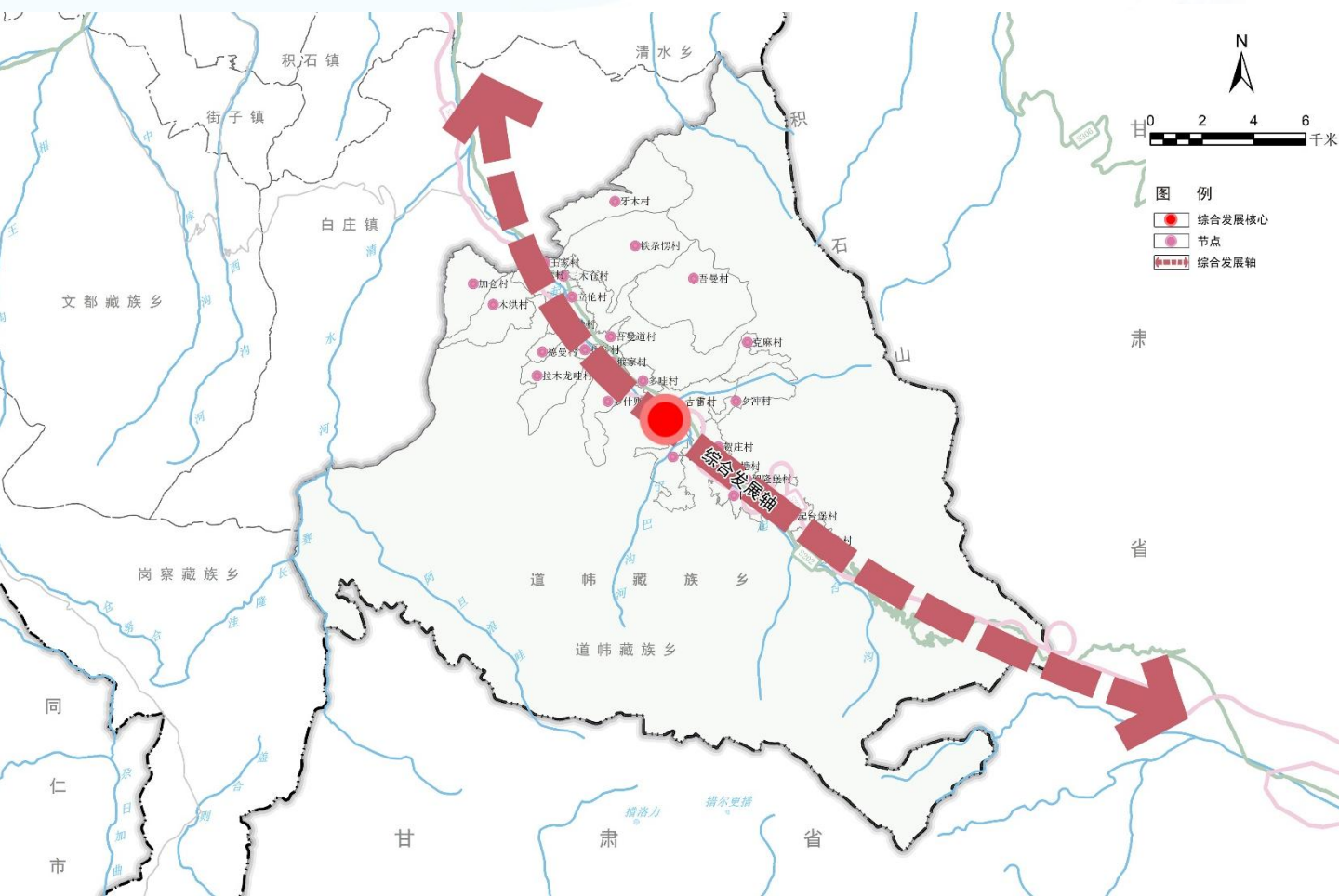
**综合发展核心：**以乡政府驻地为中心，依托乡域交通条件，带动全域发展。

**综合发展轴：**依托临共高速、S202省道形成的综合发展轴，依托乡域内自然环境与发展需求，带动全域发展。

### 多节点

以基层村为乡村振兴重要节点，支撑实现区域协同、区域融合发展。

乡村空间格局优化图



# 04 空间战略

## 4.3 强化全域联动，推进乡村振兴

### 分类引导村庄发展

落实循化县级规划村庄分类要求，将道帏藏族乡27个村庄分为集聚提升类、特色保护类和稳定发展类三大类，突出重点、分类施策、梯次推进，有序实施乡村振兴发展。其中，集聚提升类2个，分别为多什则村、立伦村；稳定发展类10个，分别为贺塘村、加仓村、克麻村、拉科村、木洪村、三木仓村、铁尔楞村、王家村、吾曼村、夕冲村；其余均为特色保护类，共15个。

### 构建乡村社区生活圈

全面提高道帏藏族乡基本公共服务均等化建设水平，按照15分钟、5~10分钟两个层级构建乡镇社区生活圈，有效保障教育、医疗、文化、体育、社会福利、养老设施配置和殡葬设施等公共服务用地供给，依法依规保障宗教活动场所用地。

### 构建优质产业体系

依托道帏藏族乡丰富的人文和自然资源发展全域旅游，打造特色旅游品牌。

夯实农业基础，走绿色生态新型现代化农业，大力发展以特色种养殖为核心的现代化农业。

以特色农产品加工和藏族刺绣工艺为支撑发展特色轻工业。

道帏藏族乡将构建以文化旅游业为核心，以现代农业和特色轻工业为支撑的“1+2”产业体系。

### 促进建设用地集约节约利用

#### 推进农村建设用地整治

统筹开展闲置宅基地、村庄空闲地以及其他低效闲置建设用地整理，优化农村建设用地布局结构，在村庄规划中予以落实；

#### 促进土地集约节约利用

统筹运用城乡建设用地增减挂钩、易地扶贫搬迁等政策工具，提升农村建设用地节约集约利用水平。

# 04 空间战略

## 4.4 保护遗产传承，塑造魅力空间

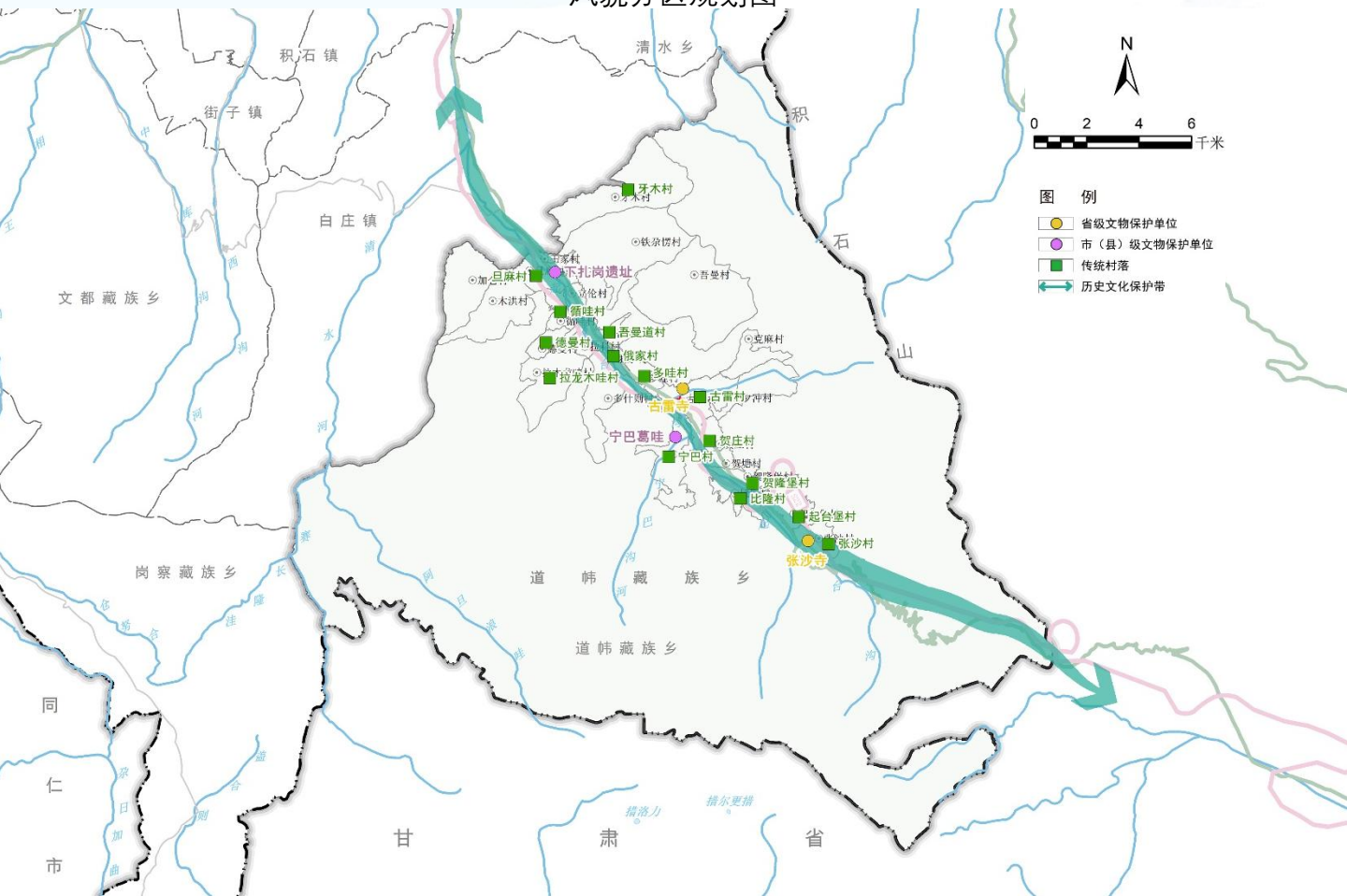
### 一带

**历史文化保护带：**通过将藏族宗教文化和道帏乡古遗址进行重点保护并为之构建一条保护走廊，将道帏乡现存的历史文化遗迹串联起来，展示藏族灿烂的历史文化。

### 多节点

张沙村、比隆村、古雷村、宁巴村、旦麻村、乡牙木村、贺庄村、起台堡村、德曼村、多哇村、俄家村、贺隆堡村、拉木龙哇村、吾曼道村、循哇村等15个传统村落形成历史文化体验点。

风貌分区规划图



## 04 空间战略

### 4.4 保护遗产传承，塑造魅力空间

#### 传统村落保护

严格执行传统村落保护规划。保护道帛藏族乡张沙村、比隆村、古雷村、宁巴村、旦麻村、乡牙木村、贺庄村、起台堡村、德曼村、多哇村、俄家村、贺隆堡村、拉木龙哇村、吾曼道村、循哇村等15个国家级传统村落。严格控制传统村落拆旧建新，整体保持原有风貌和街道布局。保留传统建筑形式，保护规划区内的建设应当定高、定形、定貌、定色，与古村古镇建筑风貌、环境相协调。

#### 文物保护单位

严格依法保护各级文物保护单位。重点保护2处省级文物保护单位，分别为古雷寺、张沙寺。2处县级文物保护单位，分别为下扎岗遗址、宁巴葛哇。

#### 非物质文化遗产保护

推动非遗文化传承与弘扬。加强道帛藏族乡民俗文化、藏族文化保护。保护好非物质文化遗产表现形式相关的实物和场所、村落和自然山水环境等空间载体，注重其真实性、整体性和传承性；保证道帛藏族乡民俗文化、藏文化非物质文化遗产的充分保护和展示，推进非遗文化融合、创新型转化、高质量发展。

# 04 空间战略

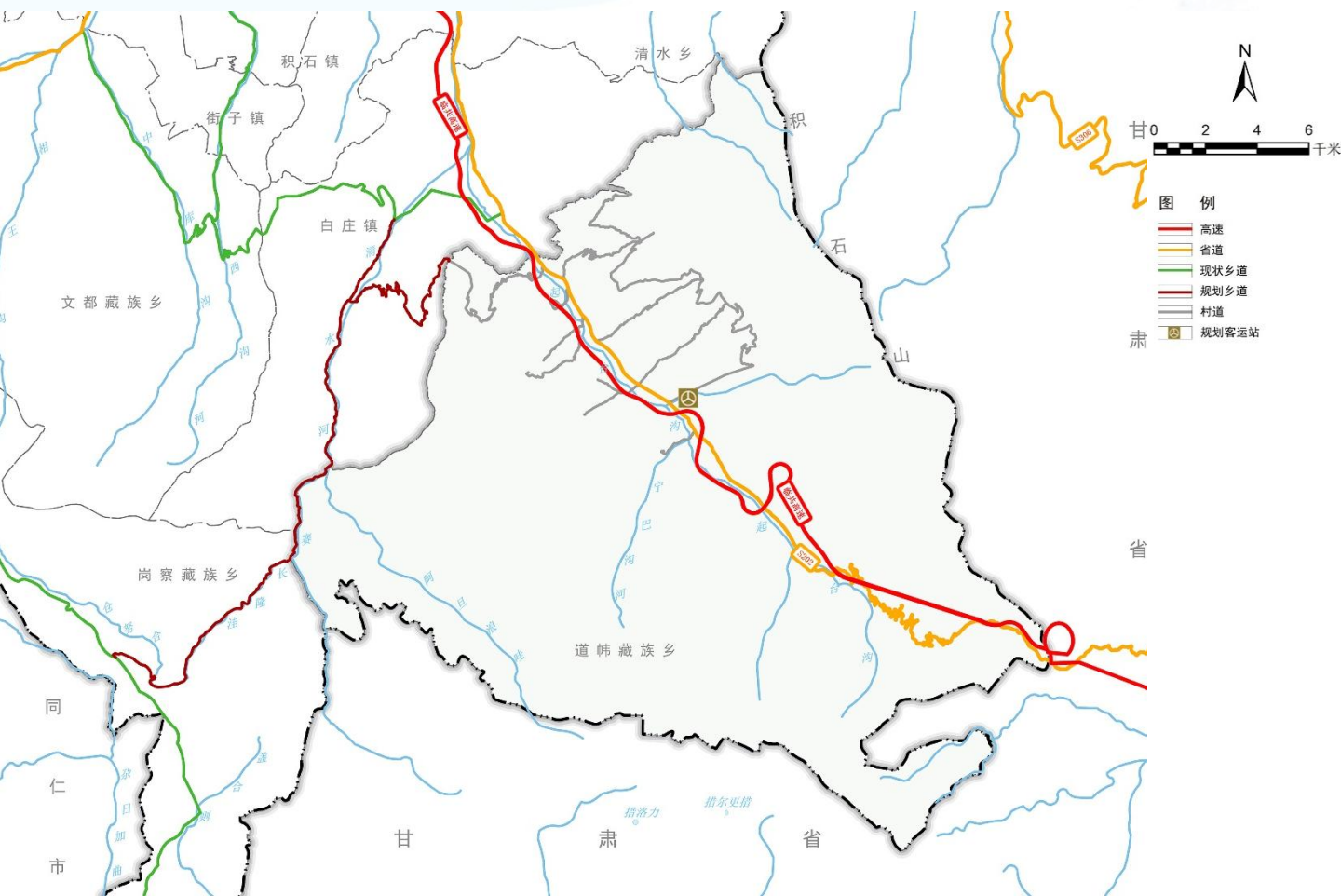
## 4.5 优化要素支撑，营造幸福藏乡

**构建畅达的对外交通：**推动旦麻-比隆村公路、白庄-道帏公路、道帏乡铁尔楞至三木仓公路、五山池旅游公路、安岗瀑布公路、G310大力加山至循化段公路工程建设，打通乡域对外通道，衔接区域交通干网。

**完善内部交通：**规划到2035年，乡政府驻地到村庄道路等级基本实现四级达标。加强对乡道和村庄内部道路的改造和维护，实现全乡乡村道路路面硬化。

**提升城乡客运水平：**加快道帏藏族乡四级汽车客运站建设，完善长途客运站相关设施，提高旅客输送能力。

综合交通规划图



# 04 空间战略

## 4.5 优化要素支撑，营造幸福藏乡

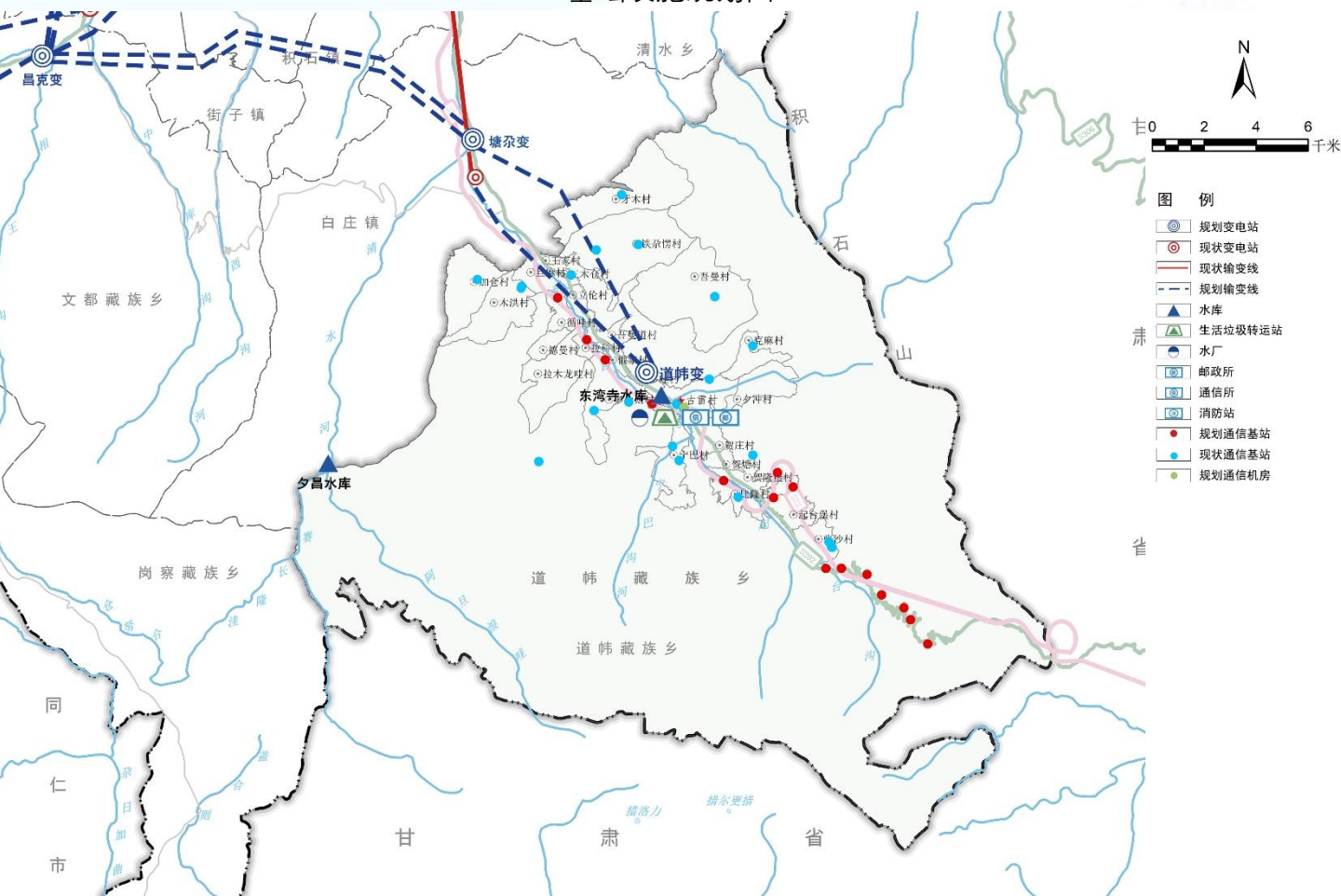
**提升供水保障能力：**规划以夕昌水库、东湾寺水库为供水源，由道韩水厂为乡驻地、周边村庄进行集中统一供水。

**强化雨污治理体系建设：**乡驻地区域排水体制采用雨污分流制，村庄结合实际，采用分流制或截流式合流制相结合的排水体制。

**强化绿色能源体系建设：**依托循化撒拉族自治县风电、光伏、水利等项目建设基础，发展道韩风电、光伏产业，实施分散式风电项目。

**系统布局新型基础设施：**启动宽带“双G双提、同网同速”行动，加大网络提速降费力度，实现高速宽带乡村全覆盖。

基础设施规划图



# 04 空间战略

## 4.5 优化要素支撑，营造幸福藏乡

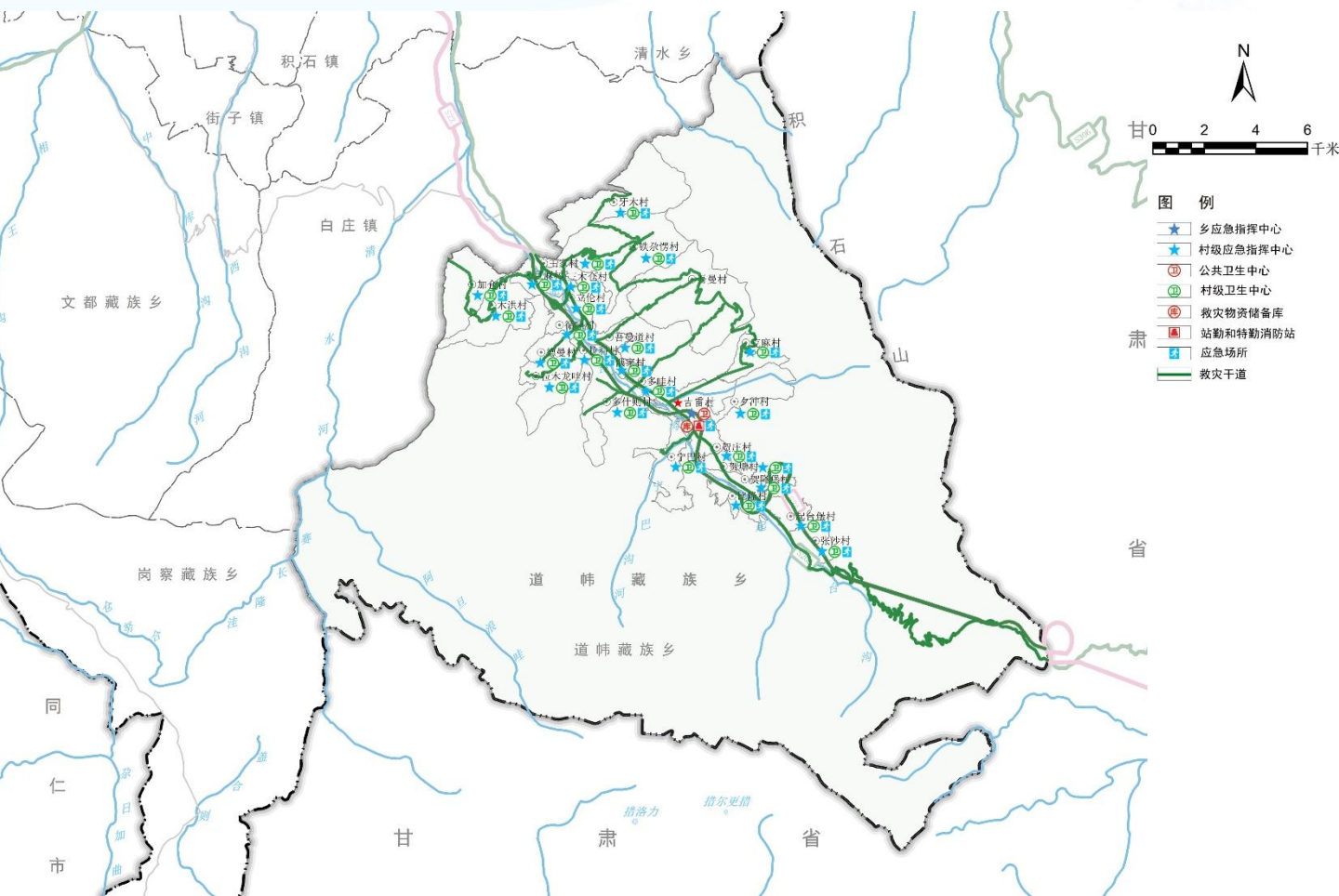
**地质灾害防治：**划定重点区域，乡政府驻地、人口集中居民点、交通干线、重点水利工程等作为重点；采用监测预警、搬迁安置、工程治理等措施预防地质灾害。

**抗震防灾：**抗震设防烈度为7度。重要建筑和生命线工程提高一度设防。

**洪水防治：**完善河流防洪安全体系，规划加固起台沟、卧龙沟河、小老沟河、大老沟河、扎子沟河，卧龙沟河等流域内河道堤防建设，重点加强公伯峡水库水利设施建设，提高防洪标准，提升流域防洪能力。

**排涝措施：**雨水管网、绿地、水系、人工湿地等；透水性地面的建设，不低于整个硬化路面的30%。

综合防灾规划图



# 04 空间战略

## 4.6 协同周边建设，融入区域发展

加强与化隆县空间协调

加强区域商贸物流旅游合作，促进跨县产业协同发展。

加强与循化撒拉族自治县各乡镇的区域联动

加强生态空间协同管控治理，构建协同联动体系。

加强产业分工协作，促进区域现代产业共兴共荣。

协同整合文化旅游资源，共同融入区域旅游大环线。

打造互联互通、韧性共享的支撑体系。

# 04 空间战略

## 4.7 提质优化引导，打造美丽集镇

**发展方向：**依据道帡藏族乡现状乡政府驻地建设情况，结合双评价及生态资源的分布情况和乡驻地未来发展需求，规划道帡藏族乡乡政府驻地主要以存量优化为主，不再向周边扩张建设范围。

**乡政府驻地性质：**落实道帡藏族乡“东南门户·文化藏乡”的总体定位，将道帡藏族乡乡政府驻地性质确定为道帡藏族乡政治、文化、综合服务中心，依托乡域内良好的生态形成以特色畜牧业为主导的循化撒拉族自治县东南门户的服务驿站。

乡驻地国土空间功能结构图



## 04 空间战略

### 4.7 提质优化引导，打造美丽集镇

#### 道路交通系统规划

**对外交通：**依托S202省道组织乡政府驻地对外交通，全面适应与保障道帛藏族乡协同融入区域。

**道路网系统：**乡政府驻地道路网结构在现状道路基础上进行延伸，以规划道路布局形式为基础，形成“一横一纵”的道路结构，纵向为省道202，横向为乡驻地内主要道路。

#### 完善公服设施、市政基础设施、防灾减灾设施

**公共服务设施：**保留行政办公设施配置，提升医疗卫生设施、文化设施配置，完善教育设施、社会福利设施布局，优化体育设施配置。

**市政基础设施：**根据乡驻地发展需求和相关规范标准，预测供水、排水、电力、通信、供热、燃气需求量，确定各类设施规模和规划布局，明确各类管线规格、平面及竖向要求，合理预留重要廊道。

**防灾减灾设施：**统筹落实地质灾害防治措施，合理规划消防站、避难场所、防灾指挥场所、救护中心等布局，建立健全与县级相关部门的应急联动机制。

#### 划定“四线”，强化管控

**绿线管控：**规划确定结构性绿地等重要绿地的控制范围。

**黄线管控：**确定对乡驻地发展全局有影响的，必须控制的基础设施用地的控制界线，划定黄线。



# 目录/contents

- 01 规划总则
- 02 目标定位
- 03 总体格局
- 04 空间战略
- 05 规划实施**

## 05 规划实施

### 5.1 规划空间传导



#### 明确规划落实和传导

落实上位规划，包括规划目标、规划指标、规划坐标的落实。指引详细规划，将上级规划约束性指标细化落位到空间。



#### 落实重大项目保障

落实国家、省、市、县重大战略，为发展规划落地实施提供空间保障，推进重大项目分层分类保障，对纳入实际项目库的建设项目予以国土空间资源要素保障和政策支持。



#### 纳入国土空间规划“一张图”

整合全乡域各类国土空间现状、规划、管理数据，形成坐标一致、边界吻合、上下贯通的一张底图。

接入和共享县级国土空间规划“一张图”实施监督信息系统，动态管控国土空间规划全过程。

# 05 规划实施

## 5.2 实施机制保障

### 加强党的领导

- 不断提高政治判断力、政治领悟力、政治执行力，把党的领导落实到国土空间规划编制实施全过程各领域各环节。

### 建设实施监督信息系统

- 健全规划实施监管制度，实施规划日常动态维护，规范规划局部调整管理，建立规划实施考核问责制度。

### 完善政策机制体系

- 健全生态保护补偿机制；健全土地要素市场化配置政策；建立健全城乡统一的建设用地市场；完善自然资源资产产权制度。

### 强化公众参与机制

- 保障公众对国土空间规划的知情权、参与权和监督权，提升全社会参与规划编制、实施与监督的积极性和能动性。

### 建立动态监测预警机制

- 建立国土空间规划体检评估常态化机制，对规划实施情况进行定期评估，将体检结果作为下一年度实施计划编制的重要依据。