

**循化撒拉族自治县土地
利用总体规划
(2006-2020年) (2016年修订版)
修改方案**

循化撒拉族自治县人民政府

2020年10月

目 录

前 言

| | |
|--------------------------------|-----------|
| 一、规划修改背景 | 1 |
| 二、现行规划实施评价 | 2 |
| （一）现行规划简介..... | 2 |
| （二）规划实施评价..... | 5 |
| 三、规划修改的指导思想、原则和依据 | 8 |
| （一）指导思想..... | 8 |
| （二）修改原则..... | 8 |
| （三）修改依据..... | 9 |
| 四、规划修改方案 | 11 |
| （一）规划修改综述..... | 11 |
| （二）规划布局修改方案..... | 12 |
| （三）重点建设项目修改..... | 25 |
| （四）主要控制指标修改..... | 33 |
| （五）土地利用结构修改..... | 34 |
| （六）土地利用分区修改..... | 37 |
| （七）建设用地空间管制分区修改..... | 38 |
| （八）与生态保护红线衔接分析..... | 39 |
| （九）与城镇规划衔接分析..... | 40 |
| （十）规划图件的修改及规划数据库的更新..... | 42 |
| 五、规划修改方案对规划实施影响评估 | 43 |
| （一）对规划主要控制指标的影响分析..... | 43 |
| （二）对土地利用布局变化影响分析..... | 43 |
| （三）对生态环境建设的影响分析..... | 44 |
| （四）对社会经济发展影响分析..... | 44 |
| 六、规划修改方案实施保障措施 | 44 |

| | |
|--------------------------|-----------|
| （一）强化规划修改方案的效力..... | 44 |
| （二）严格土地用途管制制度..... | 44 |
| （三）严格执行规划修改用地规模..... | 45 |
| （四）建立健全公众参与制度..... | 45 |
| （五）加大对规划修改方案实施的监督检查..... | 45 |
| 附录..... | 46 |
| （一） 附件 | |
| （二） 附表 | |
| （三） 附图 | |

前 言

为贯彻落实“十分珍惜、合理利用土地和切实保护耕地”的基本国策，统筹循化撒拉族自治县（以下简称“循化县”）经济社会发展，城乡建设与生态环境保护的关系；坚持节约和集约利用土地，科学、合理地配置各业用地，不断优化土地利用结构和布局，提高土地利用效益，保障重点急需建设项目，促进循化县经济社会全面、协调、可持续发展和土地资源可持续利用。根据《国土资源部关于严格土地利用总体规划实施管理的通知》（国土资发〔2012〕2号）和《青海省人民政府办公厅转发省国土资源厅关于青海省土地利用总体规划实施管理办法的通知》（青政办〔2013〕300号）的相关规定，循化县人民政府启动了本次土地利用总体规划修改工作，在完成规划实施评估的基础上，结合循化县实际，特编制《循化县土地利用总体规划（2006—2020年）（2016年修订版）》（以下简称《修改方案》）。

《修改方案》主要阐明规划修改的背景、依据、主要内容、方案、对规划实施影响评估和措施建议。该方案是落实土地宏观调控和土地用途管制、规划城乡建设用地和重点项目建设的依据。

《修改方案》以2018年为基期年，以2020年为规划期末年。

《修改方案》的范围包括循化县行政辖区的全部土地。

一、规划修改背景

循化县地处青海省东部黄河谷地，是全国唯一的撒拉族自治县，2011年被国务院列为六盘山集中连片特困地区，是国务院确定的首批扶贫开发工作重点县和重点扶持发展的少数民族之一。

循化县在“十三五”时期，深入实施省委“五四战略”、奋力推进“一优两高”，紧紧围绕海东市委、市政府制定的总目标砥砺前行。随着全县“一核两轴三心多极”新型城镇化建设、兰西经济区发展建设和全县脱贫攻坚工作的稳步推进，经济社会发展保持了总体平稳、稳中有进、进中向好的良好态势，经济实力明显增强，发展条件持续改善，发展基础不断夯实。《循化县土地利用总体规划（2006-2020年）（2016年修订版）》（以下简称《规划》）对加强土地宏观调控和管理，有效实施土地用途管制，促进土地资源节约集约利用，促进特色产业发展，保障重点建设项目和生态环境用地以及经济社会可持续发展，发挥了重要作用，为实现更长时期、更高水平发展打牢了基础。与此同时，在规划实施中发现部分民生、扶贫和基础设施项目等未能纳入现行规划，部分用地布局已不适应目前发展实际，因此亟需对现行规划在遵循建设用地总量不增加的前提下，对规划建设用地进行合理优化布局，达到优化城乡建设用地结构的目的。根据《国土资源部关于严格土地利用总体规划实施管理的通知》（国土资发〔2012〕2号）和《青海省人民政府办公厅转发省国土资源厅关于青海省土地利用总体规划实施管理办法的通知》（青政办〔2013〕300号）的有关要求，开展规划修改工作，编制《循化县土地利用总体规划（2006-2020年）（2016年修订版）修改方案》，为循化县经济社会发展提供有效用地保障。

二、现行规划实施评价

（一）现行规划简介

1、现行规划编制及批复情况

《循化撒拉族自治县土地利用总体规划（2006-2020年）（2016年修订版）》，于2018年经省人民政府下发《青海省人民政府关于同意循化县土地利用总体规划（2006-2020年）调整完善方案》的批复（青政函〔2018〕8号文件）后，批准实施。

规划期限：规划期限为2006-2020年，其中规划调整完善基期年为2014年，规划目标年为2020年。

规划范围：循化县行政辖区范围内的全部土地，包括积石镇、白庄镇、街子镇、道帏藏族乡、清水乡、刚察藏族乡、查汗都斯乡、文都藏族乡、尕楞藏族乡，共3镇6乡，土地总面积181521.07公顷。

2、现行规划土地利用主要目标

现行规划确定的指标包括约束性指标、预期性指标，全县规划指标情况详见表2-1，土地利用结构变化情况详见表2-2。

循化县土地利用主要控制指标表

表 2-1

单位：公顷、平方米/人

| 指标名称 | 2014年 (基期年) | 2020年 (规划目标年) | 指标属性 |
|-------------------------|----------------|------------------|------|
| 一、总量指标（单位：公顷） | | | |
| 1.耕地保有量 | 11347.38 | 9655.24 | 约束性 |
| 2.永久基本农田保护面积 | 6099.96 | 5944.00 | 约束性 |
| 3.园地规模 | 666.23 | 945.13 | 预期性 |
| 4.林地规模 | 60145.55 | 59825.32 | 预期性 |
| 5.牧草地规模 | 98875.10 | 99845.03 | 预期性 |
| 6.建设用地总规模 | 3476.34 | 3697.42 | 预期性 |
| 7.城乡建设用地规模 | 2417.04 | 2608.12 | 约束性 |
| 8.城镇工矿用地规模 | 476.58 | 653.22 | 预期性 |
| 9.交通水利及其他建设用地规模 | 1059.30 | 1089.30 | |
| 二、增量指标（单位：公顷） | | | |
| 1.新增建设用地规模 | -- | 221.08 | 预期性 |
| 2.新增建设占用农用地规模 | -- | 150.98 | 预期性 |
| 3.新增建设占用耕地规模 | -- | 80.35 | 约束性 |
| 4.整理复垦开发补充耕地规模 | -- | 610.00 | 约束性 |
| 三、效率指标（单位：平方米/人） | | | |
| 人均城镇工矿用地 | 196 | 95 | 约束性 |

循化县规划期土地利用结构调整表

表 2-2

单位：公顷、%

| 地类 | | 规划基准年（2014年） | | | | 规划目标年（2020年） | | | | 2015至2020年面积增（+）减（-） | |
|-------|--------|--------------|---------|-------|-------|--------------|---------|-------|-------|----------------------|--------|
| | | 面积 | 占总面积 | 占一级类 | 占二级类 | 面积 | 占总面积 | 占一级类 | 占二级类 | | |
| 土地总面积 | | 181521.07 | 100.00 | | | 181521.07 | 100.00 | | | 0 | |
| 农用地 | 农用地合计 | 174026.52 | 95.87 | 100 | | 175191.43 | 96.51 | 100 | | 1164.91 | |
| | 耕地 | 11347.38 | | 6.52 | | 13428.19 | | 7.66 | | 2080.81 | |
| | 园地 | 666.23 | | 0.38 | | 646.17 | | 0.37 | | -20.06 | |
| | 林地 | 60145.55 | | 34.56 | | 58859.74 | | 33.6 | | -1285.81 | |
| | 牧草地 | 98874.1 | | 56.82 | | 99408.52 | | 56.74 | | 534.42 | |
| | 其他农用地 | 2993.26 | | 1.72 | | 2848.81 | | 1.63 | | -144.45 | |
| 建设用地 | 建设用地合计 | 3476.34 | 1.92 | 100 | | 3697.42 | 2.04 | 100 | | 221.08 | |
| | 城乡建设用地 | 小计 | 2417.04 | | 69.53 | 100 | 2608.12 | | 70.54 | 100 | 191.08 |
| | | 城镇用地 | 375.98 | | | 15.56 | 561.95 | | | 21.55 | 185.97 |
| | | 农村居民点用地 | 1940.46 | | | 80.28 | 1954.9 | | | 74.95 | 14.44 |
| | | 采矿用地 | 97.28 | | | 4.02 | 77.32 | | | 2.97 | -19.96 |
| | | 其他独立建设用地 | 3.32 | | | 0.14 | 13.95 | | | 0.53 | 10.63 |
| | 交通水利用地 | 小计 | 944.89 | | 27.18 | 100 | 968.23 | | 26.19 | 100 | 23.34 |
| | | 公路用地 | 303.55 | | | 32.13 | 323.28 | | | 33.39 | 19.73 |
| | | 水库水面 | 509.13 | | | 53.88 | 509.13 | | | 52.58 | 0 |
| | | 水工建筑用地 | 132.21 | | | 13.99 | 135.82 | | | 14.03 | 3.61 |
| | 其他建设用地 | 小计 | 114.41 | | 3.29 | 100 | 121.07 | | 3.27 | 100 | 6.66 |
| | | 风景名胜设施用地 | 1.28 | | | 1.12 | 8.01 | | | 6.62 | 6.73 |
| | | 特殊用地 | 113.13 | | | 98.88 | 113.06 | | | 93.38 | -0.07 |
| 其他土地 | 其他土地合计 | 4018.21 | 2.21 | 100 | | 2632.22 | 1.45 | 100 | | -1385.99 | |
| | 水域 | 1483 | | 36.91 | | 1481.96 | | 56.3 | | -1.04 | |
| | 自然保留地 | 2535.21 | | 63.09 | | 1150.26 | | 43.7 | | -1384.95 | |

（二）规划实施评价

《循化县土地利用总体规划（2006-2020年）2016年修订版》实施评估报告已通过青海省自然资源厅审查（青自然资〔2020〕406号），报告的主要结论为：

总体来看，全县土地利用规划在执行过程中得到有效的贯彻实施，规划目标和管理措施顺利推进，主要目标完成进度情况较好，总体执行分值相对较高。规划的实施较好地协调了全县各业用地矛盾，调整了土地利用结构，优化了城乡建设和基础设施用地空间布局，提高了土地利用综合效益，推进了土地管理逐步走上法制化轨道。但同时由于经济社会发展形势和要求的新变化，部分用地布局已经不适合现在的发展，需要对规划进行必要修改。

1、规划取得的成效

（1）有效保护了耕地和永久基本农田

规划在加强土地利用宏观调控、落实土地用途管制、切实保护耕地资源等方面发挥了重要作用，规划实施的成果较为显著，有效地保护了耕地和永久基本农田，耕地和永久基本农田面积保持稳定，为保障经济发展和社会稳定发挥了重要作用。规划实施以来，全县在永久基本农田保护区内完善了农田基础设施，采用工程措施与生物措施、科学耕作相结合的办法，促使耕地总体质量得到提高。规划执行期间，全县的耕地和永久基本农田得到了严格的保护。

（2）经济社会发展必要用地得到合理保障

规划执行期间全县净增城乡建设用地 94.81 公顷，有力保障了全

县城镇化用地需求；合理保障了中心城区及重点镇的发展用地需求；保障了县城基础设施项目用地。保证了经济社会发展的合理用地需求，促进了全县经济社会可持续发展。三次产业结构由 2015 年的 13.9:65.4:20.7 调整为 2018 年的 15.85:37.81:46.34，第三产业结构比较 2015 年增加 25.64 个百分点，服务业发展质量进一步提高，产业结构进一步优化，对经济发展的支撑作用不断增强；农业产业化加快推进，社会主义新农村建设取得显著成效。规划的实施，为全县经济社会发展提供了强有力的用地保障。

（3）规划空间引导和宏观调控作用得到较好发挥

现行土地规划合理的划定了城镇发展、产业发展空间，协调平衡农业、城乡建设、基础设施建设等各项用地的需求，实现了区域用地结构和布局合理化，对城乡一体化建设起到了重要的推动作用，现行土地规划对区域土地利用的指导作用和空间引导作用明显。

（4）建设用地节约集约用地水平得到较快提高

规划实施期间，循化县认真贯彻落实节约集约用地的精神，通过严格规划、计划、预审和审批管理，建设用地节约集约用地水平得到较快提高，规划实施期间人均城镇工矿用地由 2014 年 196 平方米下降到 2018 年 100 平方米，下降了 96 平方米，建设用地地均 GDP 由 2014 年的 69.96 万元/公顷，增加到 2018 年的 81.96 万元/公顷，增长了 12 万元/公顷，年均增加 3 万元/公顷，年均增长率 4.04%，建设用地的节约集约水平进一步得到提高。

（5）增强了政府及公众依法用地的意识

在《规划》实施过程中，各类重大项目建设严格执行了听证、论证等程序，综合来看，《规划》公众参与度较高。通过对县内各用地部分实地调查，领导干部已树立了能否用地首先看是否符合土地利用总体规划的观念，土地规划认知度明显提高。总体来看，《规划》在加强土地宏观管理、保护耕地特别是永久基本农田、促进土地集约合理利用发挥了重要作用，规划实施社会影响度较高。

2、规划实施存在的问题

（1）部分项目用地布局不合理需要调整

循化县土地利用总体规划对规划期间的重点建设项目进行了总体安排，较合理的安排了大部分建设项目的用地规模和时序。但在具体实施过程中，部分项目由于影响项目选址的因素发生变动，导致个别项目难以在现行范围内选址，不利用于今后规划的实施，需要调整用地布局。

（2）部分重点项目未能纳入现行规划

由于部分重点项目在规划编制过程中没有下达，因此没有纳入现行规划重点建设项目清单，因此需要适时对循化县土地利用总体规划进行修改，以保障好重点建设项目的用地需求，并根据发展需要及时调整和优化用地空间布局、结构和属性，增强土地保障发展的能力，促进循化县新的发展格局的形成。

（3）规划禁止建设区需要进行调整

由于2018年《青海省生态保护红线划定方案》（报批稿）已经明确了循化县生态保护红线范围，因此现行规划需要根据已经确定的生

态保护红线范围调整规划中禁止建设区相关内容。

三、规划修改的指导思想、原则和依据

（一）指导思想

以习近平新时代中国特色社会主义思想为指导，全面贯彻落实党的十九大、十九届二中、三中、四中全会和省委第十三届八次全会精神，按照统筹推进“五位一体”总体布局 and 协调推进“四个全面”战略布局，坚持稳中求进工作总基调，坚持贯彻创新、协调、绿色、开放、共享的新发展理念，深入实施“五四战略”，奋力推进“一优两高，统筹五个示范省建设”，紧扣建设富强文明和谐新循化的目标。坚持最严格的耕地保护制度和最严格的集约节约用地制度，统筹经济社会发展，城乡建设与生态环境保护的关系，通过土地利用总体规划修改，强化规划管理和用途管制，提高土地利用节约集约利用水平，加快生态文明建设，巩固拓展脱贫攻坚成果，为促进循化县“十三五”经济社会可持续健康发展和土地资源可持续利用提供用地保障。

（二）修改原则

1、严格保护耕地和永久基本农田

按照实行最严格的耕地保护制度的要求，坚持耕地占补平衡，数量和质量并重，确保上级下达的耕地保有量不减少，永久基本农田面积不减少、质量有提高、布局总体稳定。按照保护和提高粮食生产能力的要求，进一步强化对永久基本农田的保护和建设。

2、加强生态建设，保护生态环境

把生态环境保护建设始终摆在首位，将构筑青藏高原生态屏障的

要求、在资源环境承载力的允许范围内，合理开发利用土地资源，适度安排生态牧草地建设和环境保护用地，协调土地利用与生态牧草地建设。

3、优化土地利用结构，节约集约利用土地

以建设资源节约型社会为目标，严格执行建设用地定额标准，完善节约集约用地的奖惩机制，走新型城镇化和工业化道路，提高土地利用效率，优化土地利用结构，推动土地利用方式由外延扩张向内涵挖潜、由粗放低效向集约高效转变，引导和促进经济发展方式的转变。

4、统筹安排各业用地，促进协调发展

按照全面、协调、可持续发展的要求，合理安排非农业建设用地和生态环境保护用地，统筹城乡土地利用，整合城乡土地资源，综合平衡各业用地需求，合理调整和优化土地利用结构和布局，促进经济发展与人口、资源、环境相协调。

（三）修改依据

1、法律法规

- 1) 《中华人民共和国土地管理法》；
- 2) 《中华人民共和国城乡规划法》；
- 3) 《中华人民共和国土地管理法实施条例》；
- 4) 《中华人民共和国基本农田保护条例》；
- 5) 《青海省实施<中华人民共和国土地管理法>办法》；
- 6) 《青海省实施<中华人民共和国城乡规划法>办法》；
- 7) 其他相关法律、法规。

2、指导性文件

1) 中共中央 国务院关于建立国土空间规划体系并监督实施的若干意见（中发〔2019〕18号）；

2) 中共中央办公厅 国务院办公厅印发《关于在国土空间规划中统筹划定落实三条控制线的指导意见》的通知（厅字〔2019〕48号）；

3) 《国土资源部关于严格土地利用总体规划实施管理的通知》（国土资发〔2012〕2号）；

4) 《国土资源部农业部关于全面划定永久基本农田实行特殊保护的通知》（国土资规〔2016〕10号）；

5) 中共青海省委办公厅 青海省人民政府办公厅印发《关于建立全省国土空间规划体系并监督实施的意见》的通知（青办发〔2020〕13号）；

6) 《青海省人民政府办公厅转发省国土资源厅关于青海省土地利用总体规划实施管理办法的通知》（青政办〔2013〕300号）；

7) 《青海省耕地占补平衡指标交易办法》的通知（青政办〔2018〕124号）；

8) 其他相关政策文件

3、技术标准

1) 《县级土地利用总体规划编制规程》（TD/T 1024-2010）；

2) 《县级土地利用总体规划制图规范》（TD/T 1021-2009）；

3) 《县级土地利用总体规划数据库标准》（TD/T 1027-2010）；

4) 《乡（镇）土地利用总体规划编制规程》（TD/T 1025-2010）；

5) 《乡（镇）土地利用总体规划制图规范》（TD/T 1022-2009）；

- 6) 《乡（镇）土地利用总体规划数据库标准》（TD/T 1028-2010）;
- 7) 其他相关技术标准。

4、相关规划

- 1) 《青海省主体功能区规划》;
- 2) 《青海省城镇体系规划（2015—2030年）》;
- 3) 《青海省新型城镇化规划（2014-2020年）》;
- 4) 《循化县国民经济和社会发展第十三个五年规划纲要》;
- 5) 《海东市城市总体规划（2016-2030年）》;
- 6) 《海东市土地利用总体规划（2006-2020年）》（2016年修订版）;
- 7) 《循化县土地利用总体规划（2006-2020年）》（2016年修订版）;
- 8) 《青海省循化县城市总体规划（2011-2030）》;
- 9) 其他相关规划。

四、规划修改方案

（一）规划修改综述

本次规划修改涉及64个地块，其中调入22个地块，涉及查汗都斯乡、街子镇、积石镇、白庄镇和道帏藏族乡；调出42个地块，涉及查汗都斯乡、街子镇、积石镇、白庄镇和文都藏族乡。其中调入城乡建设用地54.87公顷，调出城乡建设用地54.87公顷，调入调出面积相等，城乡建设用地面积净增加为零，调入地块均未占用永久基本农田。

调入单独选址重点项目30个，其中1个交通项目，4个水利项目，5个能源项目，5个环保项目，1个旅游项目，9个脱贫攻坚项目，5

个其他项目。

本次规划修改中，涉及违法用地项目共计 8 个，均已立案查处到位。其中：批次用地项目 2 个，分别为撒拉水镇项目，位于查汗都斯乡，涉及地块编号为 TR01#地块和 TR02#地块；南苑廉租房项目，位于积石镇，涉及地块编号为 TR17#地块。单独选址项目为 6 个，分别为尕楞乡垃圾填埋场及环卫设施建设项目、循化县查汗都斯乡乡村旅游项目、白庄镇下白庄村旅游扶贫示范村建设项目、循化县清水乡大庄村乡村旅游扶贫项目、循化县清水乡石巷村乡村旅游扶贫项目和循化县清水乡塔沙坡村和下庄村乡村旅游扶贫项目。

（二）规划布局修改方案

1、城乡建设用地调入情况

本次规划修改调入 22 个地块，分别位于查汗都斯乡、街子镇、积石镇、白庄镇和道帏藏族乡，调入城乡建设用地总计 54.87 公顷，均未占用永久基本农田。其中：

（1）查汗都斯乡

共计调入 3 个地块，调入城乡建设用地 44.04 公顷。

TR01#地块：位于大庄村、繁殖场村和中庄村，面积为 36.55 公顷。修改前规划用途为耕地（32.25 公顷）、园地（2.57 公顷）、水域（0.92 公顷）和自然保留地（0.81 公顷），修改后规划用途为城镇用地；修改前管制分区为有条件建设区（2.57 公顷）和限制建设区（33.98 公顷），修改后为允许建设区。

TR02#地块：位于大庄村、繁殖场村和中庄村，面积为 5.03 公顷。修改前规划用途为耕地，修改后规划用途为农村居民点用地；修改前管制分区为限制建设区，修改后为允许建设区。

TR03#地块：位于中庄村，面积为 2.46 公顷。修改前规划用途为耕地，修改后规划用途为农村居民点用地；修改前管制分区为限制建设区，修改后为允许建设区。

（2）街子镇

共计调入 1 个地块，调入城乡建设用地 0.19 公顷。

TR04#地块：位于托龙都村，面积为 0.19 公顷。修改前规划用途为耕地（0.09 公顷）和林地（0.10 公顷），修改后规划用途为城镇用地；修改前管制分区为有条件建设区，修改后为允许建设区。

（3）积石镇

共计调入 15 个地块，调入城乡建设用地 9.16 公顷。

TR05#地块：位于伊麻目村，面积为 0.15 公顷。修改前规划用途为耕地，修改后规划用途为城镇用地；修改前管制分区为有条件建设区，修改后为允许建设区。

TR06#地块：位于石头坡村，面积为 0.17 公顷。修改前规划用途为耕地，修改后规划用途为城镇用地；修改前管制分区为有条件建设区，修改后为允许建设区。

TR07#地块：位于托坝村，面积为 0.17 公顷。修改前规划用途为耕地，修改后规划用途为城镇用地；修改前管制分区为有条件建设区，修改后为允许建设区。

TR08#地块：位于托坝村，面积为 0.10 公顷。修改前规划用途为耕地，修改后规划用途为城镇用地；修改前管制分区为有条件建设区，修改后为允许建设区。

TR09#地块：位于东街村，面积为 0.13 公顷。修改前规划用途为耕地，修改后规划用途为城镇用地；修改前管制分区为有条件建设区，

修改后为允许建设区。

TR10#地块：位于东街村，面积为 0.05 公顷。修改前规划用途为耕地，修改后规划用途为城镇用地；修改前管制分区为有条件建设区，修改后为允许建设区。

TR11#地块：位于东街村，面积为 0.15 公顷。修改前规划用途为耕地，修改后规划用途为城镇用地；修改前管制分区为有条件建设区，修改后为允许建设区。

TR12 地块：位于东街村，面积为 1.03 公顷。修改前规划用途为耕地，修改后规划用途为城镇用地；修改前管制分区为有条件建设区，修改后为允许建设区。

TR13#地块：位于东街村，面积为 0.04 公顷。修改前规划用途为耕地，修改后规划用途为城镇用地；修改前管制分区为有条件建设区，修改后为允许建设区。

TR14#地块：位于东街村，面积为 0.11 公顷。修改前规划用途为耕地，修改后规划用途为城镇用地；修改前管制分区为有条件建设区，修改后为允许建设区。

TR15#地块：位于加入村，面积为 2.41 公顷。修改前规划用途为耕地（0.66 公顷）和园地（1.75 公顷），修改后规划用途为城镇用地；修改前管制分区为有条件建设区（0.06 公顷）和限制建设区（2.35 公顷），修改后为允许建设区。

TR16#地块：位于加入村，面积为 4.07 公顷。修改前规划用途为耕地（3.74 公顷）、林地（0.27 公顷）和牧草地（0.06 公顷），修改后规划用途为城镇用地；修改前管制分区为限制建设区，修改后为允许建设区。

TR17#地块：位于东街村，面积为 0.20 公顷。修改前规划用途为耕地，修改后规划用途为城镇用地；修改前管制分区为有条件建设区，修改后为允许建设区。

TR18#地块：位于苗圃厂，面积为 0.01 公顷。修改前规划用途为林地，修改后规划用途为城镇用地；修改前管制分区为限制建设区，修改后为允许建设区。

TR19#地块：位于苗圃厂，面积为 0.37 公顷。，修改前规划用途为林地，修改后规划用途为城镇用地；修改前管制分区为限制建设区，修改后为允许建设区。

（4）白庄镇

共计调入 1 个地块，调入城乡建设用地 1.24 公顷。

TR20#地块：位于塘洛尕村，面积 1.24 公顷。修改前规划用途为耕地，修改后规划用途为农村居民点用地；修改前管制分区为有条件建设区，修改后为允许建设区。

（5）道帛藏族乡

共计调入 2 个地块，调入城乡建设用地 0.24 公顷。

TR21#地块：位于道帛藏族乡村，面积 0.20 公顷。修改前规划用途为耕地（0.07 公顷）、牧草地（0.08 公顷）和水域（0.05 公顷），修改后规划用途为农村居民点用地；修改前管制分区为限制建设区，修改后为允许建设区。

TR22#地块：位于道帛藏族乡，面积 0.04 公顷。修改前规划用途为牧草地，修改后规划用途为农村居民点用地；修改前管制分区为限制建设区，修改后为允许建设区。

2、城乡建设用地调出情况

本次规划修改调出 42 个地块，分别位于查汗都斯乡、街子镇、积石镇、白庄镇和文都藏族乡，调出城乡建设用地总计 54.87 公顷。其中：

(1) 查汗都斯乡

共计调出 5 个地块，调出城乡建设用地 21.21 公顷。

TC01#地块：位于白庄村和繁殖场村，面积为 6.33 公顷。修改前规划用途为城镇用地，修改后规划用途为牧草地（0.72 公顷）和自然保留地（6.33 公顷）；修改前管制分区为允许建设区，修改后为有条件建设区。

TC02#地块：位于白庄村和中庄村，面积为 11.01 公顷。修改前规划用途为城镇用地，修改后规划用途为林地（7.58 公顷）、牧草地（0.79 公顷）和其他农用地（2.64 公顷）；修改前管制分区为允许建设区，修改后为有条件建设区。

TC03#地块：位于白庄村和新农村，面积为 2.81 公顷。修改前规划用途为城镇用地，修改后规划用途为耕地（0.08 公顷）、林地（0.51 公顷）、牧草地（2.06 公顷）和自然保留地（0.16 公顷）；修改前管制分区为允许建设区，修改后为限制建设区。

TC04#地块：位于中庄村和大庄村，面积为 0.68 公顷。修改前规划用途为农村居民点用地，修改后规划用途为园地（0.66 公顷）和牧草地（0.02 公顷）；修改前管制分区为允许建设区，修改后为限制建设区。

TC05#地块：位于中庄村和大庄村，面积为 0.38 公顷。修改前规划用途为农村居民点用地，修改后规划用途为园地（0.21 公顷）和牧草地（0.17 公顷）；修改前管制分区为允许建设区，修改后为限制建

设区。

（2）街子镇

共计调出 11 个地块，调出城乡建设用地 9.93 公顷。

TC06#地块：位于托龙都村，面积为 2.17 公顷。修改前规划用途为城镇用地，修改后规划用途为牧草地；修改前管制分区为允许建设区，修改后为有条件建设区。

TC07#地块：位于托龙都村，面积为 2.93 公顷。修改前规划用途为城镇用地，修改后规划用途为耕地（1.26 公顷）和牧草地（1.67 公顷）；修改前管制分区为允许建设区，修改后为有条件建设区。

TC08#地块：位于团结村，面积为 0.26 公顷。修改前规划用途为城镇用地，修改后规划用途为耕地；修改前管制分区为允许建设区，修改后为有条件建设区。

TC09#地块：位于托龙都村和团结村，面积为 0.20 公顷。修改前规划用途为城镇用地，修改后规划用途为牧草地；修改前管制分区为允许建设区，修改后为有条件建设区。

TC10#地块：位于托龙都村，面积为 0.63 公顷。修改前规划用途为城镇用地，修改后规划用途为耕地；修改前管制分区为允许建设区，修改后为有条件建设区。

TC11#地块：位于团结村，面积为 1.09 公顷。修改前规划用途为城镇用地，修改后规划用途为牧草地（0.60 公顷）和林地（0.49 公顷）；修改前管制分区为允许建设区，修改后为有条件建设区。

TC12#地块：位于团结村和三兰巴亥村，面积为 0.55 公顷。修改前规划用途为城镇用地，修改后规划用途为耕地（0.48 公顷）和牧草地（0.07 公顷）；修改前管制分区为允许建设区，修改后为有条件建

设区。

TC13#地块：位于三兰巴亥村，面积为 0.38 公顷。修改前规划用途为城镇用地，修改后规划用途为耕地（0.07 公顷）和牧草地（0.31 公顷）；修改前管制分区为允许建设区，修改后为限制建设区。

TC14#地块：位于托龙都村，面积为 1.21 公顷。修改前规划用途为城镇用地，牧草地（1.15 公顷）和林地（0.06）；修改前管制分区为允许建设区，修改后为有条件建设区。

TC15#地块：位于三兰巴亥村，面积为 0.13 公顷。修改前规划用途为农村居民点点用地，修改后规划用途为耕地（0.10 公顷）和林地（0.03 公顷）；修改前管制分区为允许建设区，修改后为有条件建设区。

TC16#地块：位于吾土贝那亥村，面积为 0.38 公顷。修改前规划用途为城镇用地，修改后规划用途为耕地（0.09 公顷）和林地（0.29 公顷）；修改前管制分区为允许建设区，修改后为有条件建设区。

（3）积石镇

共计调出 23 个地块，调出城乡建设用地 22.67 公顷。

TC17#地块：位于伊麻目村和河北村，面积为 8.84 公顷。修改前规划用途为城镇用地，修改后规划用途为耕地（8.83 公顷）和牧草地（0.01 公顷）；修改前管制分区为允许建设区，修改后为有条件建设区。

TC18#地块：位于伊麻目村，面积为 0.06 公顷。修改前规划用途为城镇用地，修改后规划用途为牧草地；修改前管制分区为允许建设区，修改后为有条件建设区。

TC19#地块：位于伊麻目村，面积为 0.12 公顷。修改前规划用途

为城镇用地，修改后规划用途为牧草地；修改前管制分区为允许建设区，修改后为有条件建设区。

TC20#地块：位于伊麻目村，面积为 0.04 公顷。修改前规划用途为城镇用地，修改后规划用途为耕地；修改前管制分区为允许建设区，修改后为有条件建设区。

TC21#地块：位于托坝村，面积为 2.72 公顷。修改前规划用途为农村居民点用地，修改后规划用途为牧草地（0.10 公顷）和林地（2.62 公顷）；修改前管制分区为允许建设区，修改后为限制建设区。

TC22#地块：位于托坝村，面积为 1.74 公顷。修改前规划用途为农村居民点用地，修改后规划用途为牧草地（0.03 公顷）和林地（1.71 公顷）；修改前管制分区为允许建设区，修改后为限制建设区。

TC23#地块：位于托坝村，面积为 0.22 公顷。修改前规划用途为城镇用地，修改后规划用途为园地；修改前管制分区为允许建设区，修改后为有条件建设区。

TC24#地块：位于东街村，面积为 1.41 公顷。修改前规划用途为城镇用地，修改后规划用途为耕地；修改前管制分区为允许建设区，修改后为有条件建设区。

TC25#地块：位于东街村，面积为 0.46 公顷。修改前规划用途为城镇用地，修改后规划用途为林地；修改前管制分区为允许建设区，修改后为有条件建设区。

TC26#地块：位于东街村，面积为 0.22 公顷。修改前规划用途为城镇用地，修改后规划用途为林地；修改前管制分区为允许建设区，修改后为有条件建设区。

TC27#地块：位于东街村，面积为 0.27 公顷。修改前规划用途为

城镇用地，修改后规划用途为园地；修改前管制分区为允许建设区，修改后为有条件建设区。

TC28#地块：位于东街村，面积为 0.28 公顷。修改前规划用途为城镇用地，修改后规划用途为园地；修改前管制分区为允许建设区，修改后为有条件建设区。

TC29#地块：位于东街村和积石镇，面积为 0.22 公顷。修改前规划用途为城镇用地，修改后规划用途为牧草地；修改前管制分区为允许建设区，修改后为限制建设区。

TC30#地块：位于东街村和积石镇，面积为 2.34 公顷。修改前规划用途为城镇用地，修改后规划用途为园地（1.51 公顷）和牧草地（0.83 公顷）；修改前管制分区为允许建设区，修改后为限制建设区。

TC31#地块：位于积石镇，面积为 0.04 公顷。修改前规划用途为农村居民点用地，修改后规划用途为牧草地；修改前管制分区为允许建设区，修改后为限制建设区。

TC32#地块：位于积石镇，面积为 0.08 公顷。修改前规划用途为农村居民点用地，修改后规划用途为牧草地；修改前管制分区为允许建设区，修改后为限制建设区。

TC33#地块：位于积石镇，面积为 0.53 公顷。修改前规划用途为农村居民点用地，修改后规划用途为牧草地；修改前管制分区为允许建设区，修改后为限制建设区。

TC34#地块：位于积石镇，面积为 0.04 公顷。修改前规划用途为农村居民点用地，修改后规划用途为牧草地；修改前管制分区为允许建设区，修改后为限制建设区。

TC35#地块：位于积石镇，面积为 0.07 公顷。修改前规划用途为

农村居民点用地，修改后规划用途为牧草地；修改前管制分区为允许建设区，修改后为限制建设区。

TC36#地块：位于积石镇，面积为 0.29 公顷。修改前规划用途为农村居民点用地，修改后规划用途为牧草地；修改前管制分区为允许建设区，修改后为限制建设区。

TC37#地块：位于积石镇，面积为 0.83 公顷。修改前规划用途为农村居民点用地，修改后规划用途为牧草地；修改前管制分区为允许建设区，修改后为限制建设区。

TC38#地块：位于加入村，面积为 0.31 公顷。修改前规划用途为城镇用地，修改后规划用途为牧草地（0.09 公顷）和林地（0.22 公顷）；修改前管制分区为允许建设区，修改后为限制建设区。

TC39#地块：位于加入村，面积为 1.17 公顷。修改前规划用途为城镇用地，修改后规划用途为牧草地；修改前管制分区为允许建设区，修改后为限制建设区。

（4）白庄镇

共计调出 2 个地块，调出城乡建设用地 0.66 公顷。

TC40#地块：位于上白庄村，面积为 0.06 公顷。修改前规划用途为农村居民点用地，修改后规划用途为耕地；修改前管制分区为允许建设区，修改后为限制建设区。

TC41#地块：位于塘洛尕村，面积为 0.61 公顷。修改前规划用途为农村居民点用地，修改后规划用途为林地（0.25 公顷）和水域（0.35 公顷）；修改前管制分区为允许建设区，修改后为限制建设区。

（6）文都藏族乡

调出 1 个地块，调出城乡建设用地 0.40 公顷。

TC42#地块：位于拉兄村，面积为0.40公顷。修改前规划用途为农村居民点用地，修改后规划用途为林地；修改前管制分区为允许建设区，修改后为限制建设区。详见表4-1

循化县用地修改情况一览表

表4-1

单位：公顷

| 调整类型 | 行政权属 | | 编号 | 修改前规划用途 | 修改后规划用途 | 面积 |
|------|---------|------|---------|---------|---------|-------|
| 调入 | 查汗都斯乡 | 大庄村 | TR01#地块 | 园地 | 城镇用地 | 2.57 |
| | | | | 耕地 | | 28.12 |
| | | | | 自然保留地 | | 0.81 |
| | | | | 耕地 | | 0.36 |
| | | | | 水域 | | 0.92 |
| | | 中庄村 | | 耕地 | | 3.77 |
| | | 大庄村 | TR02#地块 | 耕地 | 农村居民点用地 | 0.14 |
| | | 繁殖场村 | | | | 3.11 |
| | | 中庄村 | | | | 1.78 |
| | | 中庄村 | TR03#地块 | 耕地 | 农村居民点用地 | 2.46 |
| | 小计 | | | | | 44.04 |
| | 街子镇 | 托龙都村 | TR04#地块 | 耕地 | 城镇用地 | 0.09 |
| | | | | 林地 | | 0.10 |
| | | 小计 | | | | |
| | 积石镇 | 伊麻目村 | TR05#地块 | 耕地 | 城镇用地 | 0.15 |
| | | 石头坡村 | TR06#地块 | 耕地 | 城镇用地 | 0.17 |
| | | 托坝村 | TR07#地块 | 耕地 | 城镇用地 | 0.17 |
| | | 托坝村 | TR08#地块 | 耕地 | 城镇用地 | 0.10 |
| | | 东街村 | TR09#地块 | 耕地 | 城镇用地 | 0.13 |
| | | 东街村 | TR10#地块 | 耕地 | 城镇用地 | 0.05 |
| | | 东街村 | TR11#地块 | 耕地 | 城镇用地 | 0.15 |
| | | 东街村 | TR12#地块 | 耕地 | 城镇用地 | 1.03 |
| | | 东街村 | TR13#地块 | 耕地 | 城镇用地 | 0.04 |
| | | 东街村 | TR14#地块 | 耕地 | 城镇用地 | 0.11 |
| | | 加入村 | TR15#地块 | 园地 | 城镇用地 | 1.75 |
| | | | | 耕地 | | 0.66 |
| | | 加入村 | TR16#地块 | 耕地 | 城镇用地 | 3.74 |
| | | | | 牧草地 | | 0.06 |
| 林地 | | | | 0.27 | | |
| 东街村 | TR17#地块 | 耕地 | 城镇用地 | 0.20 | | |
| 苗圃厂 | TR18#地块 | 林地 | 城镇用地 | 0.01 | | |

| 调整类型 | 行政权属 | | 编号 | 修改前规划用途 | 修改后规划用途 | 面积 | |
|---------|-------|---------|---------|---------|---------|--------------|------|
| 调出 | | 苗圃厂 | TR19#地块 | 林地 | 城镇用地 | 0.37 | |
| | | 小计 | | | | | 9.16 |
| | 白庄镇 | 塘洛尕村 | TR20#地块 | 耕地 | 农村居民点用地 | 1.24 | |
| | | 小计 | | | | | 1.24 |
| | 道帛藏族乡 | 道帛藏族乡 | TR21#地块 | 耕地 | 农村居民点用地 | 0.07 | |
| | | | | 牧草地 | | 0.08 | |
| | | | | 水域 | | 0.05 | |
| | | 道帛藏族乡 | TR22#地块 | 牧草地 | 农村居民点用地 | 0.04 | |
| | 小计 | | | | | 0.24 | |
| | 合计 | | | | | 54.87 | |
| | 调出 | 查汗都斯乡 | 白庄村 | TC01#地块 | 城镇用地 | 牧草地 | 0.72 |
| | | | 繁殖场村 | | 城镇用地 | 自然保留地 | 5.61 |
| | | | 白庄村 | TC02#地块 | 城镇用地 | 林地 | 7.58 |
| 城镇用地 | | | | | 其他农用地 | 2.64 | |
| 城镇用地 | | | | | 牧草地 | 0.54 | |
| 城镇用地 | | | 0.25 | | | | |
| 中庄村 | | | TC03#地块 | 城镇用地 | 耕地 | 0.08 | |
| 白庄村 | | | | 城镇用地 | 自然保留地 | 0.16 | |
| | | | | 城镇用地 | 牧草地 | 2.06 | |
| | | | | 城镇用地 | 林地 | 0.51 | |
| 中庄村 | | | TC04#地块 | 农村居民点用地 | 园地 | 0.18 | |
| 大庄村 | | | | 农村居民点用地 | | 0.48 | |
| 农村居民点用地 | | 牧草地 | | 0.02 | | | |
| 中庄村 | | TC05#地块 | 农村居民点用地 | 园地 | 0.21 | | |
| 大庄村 | | | 农村居民点用地 | 牧草地 | 0.17 | | |
| 小计 | | | | | 21.21 | | |
| 街子镇 | | 托龙都村 | TC06#地块 | 城镇用地 | 牧草地 | 2.17 | |
| | | 托龙都村 | TC07#地块 | 城镇用地 | 耕地 | 1.26 | |
| | | | | 城镇用地 | 牧草地 | 1.67 | |
| | | 团结村 | TC08#地块 | 城镇用地 | 耕地 | 0.26 | |
| | 托龙都村 | TC09#地块 | 城镇用地 | 牧草地 | 0.17 | | |
| | 团结村 | | 城镇用地 | | 0.03 | | |
| | 托龙都村 | TC10#地块 | 城镇用地 | 耕地 | 0.63 | | |
| | 团结村 | TC11#地块 | 城镇用地 | 牧草地 | 0.60 | | |
| | | | 城镇用地 | 林地 | 0.49 | | |
| | 团结村 | TC12#地块 | 城镇用地 | 耕地 | 0.48 | | |
| | 三兰巴亥村 | | 城镇用地 | 牧草地 | 0.07 | | |
| | 三兰巴亥村 | TC13#地块 | 城镇用地 | 耕地 | 0.07 | | |
| 城镇用地 | | | 牧草地 | 0.31 | | | |

| 调整类型 | 行政权属 | | 编号 | 修改前规划用途 | 修改后规划用途 | 面积 |
|------|--------|---------|---------|---------|---------|-------|
| | 托龙都村 | TC14#地块 | 城镇用地 | 牧草地 | 1.15 | |
| | | | 城镇用地 | 林地 | 0.06 | |
| | 马家村 | TC15#地块 | 农村居民点用地 | 耕地 | 0.10 | |
| | | | 农村居民点用地 | 林地 | 0.03 | |
| | 吾土贝那亥村 | TC16#地块 | 农村居民点用地 | 耕地 | 0.09 | |
| | | | 农村居民点用地 | 林地 | 0.29 | |
| 小计 | | | | | 9.93 | |
| 积石镇 | 伊麻目村 | TC17#地块 | 城镇用地 | 耕地 | 8.68 | |
| | 河北村 | | | | 0.15 | |
| | | 牧草地 | | | 0.01 | |
| | 伊麻目村 | TC18#地块 | 城镇用地 | 牧草地 | 0.06 | |
| | 伊麻目村 | TC19#地块 | 城镇用地 | 牧草地 | 0.12 | |
| | 伊麻目村 | TC20#地块 | 城镇用地 | 耕地 | 0.04 | |
| | 托坝村 | TC21#地块 | 农村居民点用地 | 牧草地 | 0.10 | |
| | | | 农村居民点用地 | 林地 | 2.62 | |
| | 托坝村 | TC22#地块 | 农村居民点用地 | 林地 | 1.71 | |
| | | | 农村居民点用地 | 牧草地 | 0.03 | |
| | 托坝村 | TC23#地块 | 城镇用地 | 园地 | 0.22 | |
| | 东街村 | TC24#地块 | 城镇用地 | 耕地 | 1.41 | |
| | 东街村 | TC25#地块 | 城镇用地 | 林地 | 0.46 | |
| | 东街村 | TC26#地块 | 城镇用地 | 林地 | 0.22 | |
| | 东街村 | TC27#地块 | 城镇用地 | 园地 | 0.27 | |
| | 东街村 | TC28#地块 | 城镇用地 | 园地 | 0.65 | |
| | 东街村 | TC29#地块 | 城镇用地 | 牧草地 | 0.16 | |
| | 积石镇 | | 城镇用地 | | 0.06 | |
| | 东街村 | TC30#地块 | 城镇用地 | 园地 | 1.51 | |
| | | | 城镇用地 | 牧草地 | 0.53 | |
| | 积石镇 | | 城镇用地 | | 0.30 | |
| | 积石镇 | TC31#地块 | 农村居民点用地 | 牧草地 | 0.04 | |
| | 积石镇 | TC32#地块 | 农村居民点用地 | 牧草地 | 0.08 | |
| | 积石镇 | TC33#地块 | 农村居民点用地 | 牧草地 | 0.53 | |
| | 积石镇 | TC34#地块 | 农村居民点用地 | 牧草地 | 0.04 | |
| | 积石镇 | TC35#地块 | 农村居民点用地 | 牧草地 | 0.07 | |
| | 积石镇 | TC36#地块 | 农村居民点用地 | 牧草地 | 0.29 | |
| | 积石镇 | TC37#地块 | 农村居民点用地 | 牧草地 | 0.83 | |
| | 加入村 | TC38#地块 | 城镇用地 | 牧草地 | 0.09 | |
| | | | 城镇用地 | 林地 | 0.22 | |
| | 加入村 | TC39#地块 | 城镇用地 | 牧草地 | 1.17 | |
| | 小计 | | | | | 22.67 |

| 调整类型 | 行政权属 | | 编号 | 修改前规划用途 | 修改后规划用途 | 面积 |
|------|-------|------|---------|---------|---------|--------------|
| | 白庄镇 | 上白庄村 | TC40#地块 | 农村居民点用地 | 耕地 | 0.06 |
| | | 塘洛尕村 | TC41#地块 | 农村居民点用地 | 林地 | 0.25 |
| | | | | 农村居民点用地 | 水域 | 0.35 |
| | 小计 | | | | | 0.66 |
| | 文都藏族乡 | 拉兄村 | TC42#地块 | 农村居民点用地 | 林地 | 0.40 |
| | | 小计 | | | | |
| | 合计 | | | | | 54.87 |

（三）重点建设项目修改

本次规划修改，调入单独选址重点建设项目 30 个，其中 1 个交通项目，4 个水利项目，5 个能源项目，5 个环保项目，1 个旅游项目，9 个脱贫攻坚项目，5 个其他项目。具体如下

（1）交通项目：包括 1 个项目，为积石至岗察公路工程建设项目，用地类型为交通水利用地。

（2）水利项目：包括 4 个项目，分别为公伯峡水电站建设项目、苏只水电站建设项目、积石峡水电站建设项目和街子镇排水管网新建工程 2 号泵站，用地类型为交通水利用地。其中积石峡水电站已列入《循化撒拉族自治县土地利用总体规划（2006-2020 年）（2016 年修订版）》重点建设项目清单，但未在图上落实位置，因此本次规划修改对项目在规划图中予以落实用地位置。

（3）能源项目：包括 5 个项目，涉及的项目分别为循化县城西片区天然气门站项目、循化县光伏扶贫项目、循化县文都乡光伏扶贫项目、循化县三红加油站建设项目和循化县忠宁加油站建设项目，用地类型为城镇工矿用地。

（4）环保项目：包含 5 个项目，涉及的项目分别为循化县清真食品产业园工业废水深度处理项目、循化县第二垃圾填埋场及环卫设施

建设项目、清水乡垃圾填埋场及环卫设施建设项目、循化县道帷乡垃圾处理及环卫设施建设项目、尕楞乡垃圾填埋场及环卫设施建设项目，用地类型为城镇工矿用地。

（5）旅游项目，包含1个项目，涉及的项目分别为循化县查汗都斯乡乡村旅游项目，用地类型为其他建设用地。

（6）脱贫攻坚项目：包含9个项目，涉及的项目分别为循化县清水乡石巷村乡村旅游扶贫项目、循化县清水乡塔沙坡村、下庄村乡村旅游扶贫项目、循化县清水乡大庄村乡村旅游扶贫项目、白庄镇乙日亥村旅游扶贫示范村建设项目、白庄镇下白庄村旅游扶贫示范村建设项目、循化县尕楞藏族乡牙尕村、麻尕村旅游扶贫项目、2018年循化县街子镇孟达山乡村旅游扶贫项目、尕楞扶贫加油站、街子镇乡村振兴扶贫项目，用地类型为城镇工矿用地。

（7）其他项目：包括5个项目，涉及的项目分别为循化县黄丰水电站伊玛目、尕别列、大别列村移民搬迁项目、积石峡水电站清水乡下庄村（马尔坡社）移民搬迁项目、清水乡大庄村移民安置点地质灾害应急避险搬迁项目、循化孟达矿泉水厂建设项目和公伯峡水厂建设项目，用地类型为城镇工矿用地。重点建设项目用地情况详见表4-2

重点建设项目用地情况表

表 4-2

单位：公顷

| 项目类型 | 序号 | 项目名称 | 项目性质（新建、改建、扩建） | 建设年限 | 项目涉及乡（镇） | 面积 |
|------|----|------------------------|----------------|-----------|---------------------|-------|
| 交通 | 1 | 积石至岗察公路工程建设项目 | 新建 | 2019-2020 | 积石镇、文都藏族乡、刚察藏族乡、白庄镇 | 59.59 |
| 水利 | 1 | 街子镇排水管网新建工程2号泵站 | 新建 | 2019-2020 | 积石镇 | 0.14 |
| | 2 | 公伯峡水电站建设项目 | 新建 | 2019-2020 | 查汗都斯乡 | 46.76 |
| | 3 | 积石峡水电站建设项目 | 新建 | 2019-2020 | 清水乡 | 17.03 |
| | 4 | 苏只水电站建设项目 | 新建 | 2019-2020 | 查汗都斯乡 | 7.71 |
| 能源 | 1 | 循化县城西片区天然气门站项目 | 改扩建 | 2019-2020 | 积石镇 | 0.25 |
| | 2 | 循化县光伏扶贫项目 | 新建 | 2019-2020 | 街子镇 | 0.33 |
| | 3 | 循化县文都乡光伏扶贫项目 | 新建 | 2019-2020 | 文都藏族乡 | 1.04 |
| | 4 | 循化县三红加油站建设项目 | 新建 | 2019-2020 | 积石镇 | 0.26 |
| | 5 | 循化县忠宁加油站建设项目 | 新建 | 2019-2020 | 积石镇 | 0.36 |
| 环保 | 1 | 循化县清真食品产业园工业废水深度处理项目 | 新建 | 2019-2020 | 街子镇 | 0.87 |
| | 2 | 循化县第二垃圾填埋场及环卫设施建设项目 | 新建 | 2019-2020 | 积石镇 | 1.72 |
| | 3 | 清水乡垃圾填埋场及环卫设施建设项目 | 新建 | 2019-2020 | 清水乡 | 3.52 |
| | 4 | 循化县道帷乡垃圾处理及环卫设施建设项目 | 新建 | 2019-2020 | 道帷藏族乡 | 0.12 |
| | 5 | 尕楞乡垃圾填埋场及环卫设施建设项目 | 新建 | 2019-2020 | 尕楞藏族乡 | 0.11 |
| 旅游 | 1 | 循化县查汗都斯乡乡村旅游项目 | 新建 | 2019-2020 | 查汗都斯乡 | 2.84 |
| 脱贫攻坚 | 1 | 循化县清水乡石巷村乡村旅游扶贫项目 | 新建 | 2019-2020 | 清水乡 | 0.17 |
| | 2 | 循化县清水乡塔沙坡村、下庄村乡村旅游扶贫项目 | 新建 | 2019-2020 | 清水乡 | 0.42 |
| | 3 | 循化县清水乡大庄村乡村旅游扶贫项目 | 新建 | 2019-2020 | 清水乡 | 0.30 |
| | 4 | 白庄镇乙亥村旅游扶贫示范村建设项目 | 新建 | 2019-2020 | 白庄镇 | 0.17 |

| 项目类型 | 序号 | 项目名称 | 项目性质（新建、改建、扩建） | 建设年限 | 项目涉及乡（镇） | 面积 |
|------|----|----------------------------|----------------|-----------|----------|-------|
| | 5 | 白庄镇下白庄村旅游扶贫示范村建设项目 | 新建 | 2019-2020 | 白庄镇 | 0.24 |
| | 6 | 循化县尕楞藏族乡牙尕村、麻尕村旅游扶贫项目 | 新建 | 2019-2020 | 尕楞藏族乡 | 0.95 |
| | 7 | 2018年循化县街子镇孟达山乡村旅游扶贫项目 | 新建 | 2019-2020 | 街子镇、积石镇 | 1.88 |
| | 8 | 尕楞扶贫加油站 | 新建 | 2019-2020 | 尕楞藏族乡 | 0.28 |
| | 9 | 街子镇乡村振兴扶贫项目 | 新建 | 2019-2020 | 街子镇 | 0.62 |
| 其他项目 | 1 | 循化县黄丰水电站伊玛目、尕别列、大别列村移民搬迁项目 | 新建 | 2019-2020 | 积石镇 | 14.76 |
| | 2 | 积石峡水电站清水乡下庄村（马尔坡社）移民搬迁项目 | 新建 | 2019-2020 | 清水乡 | 3.27 |
| | 3 | 清水乡大庄村移民安置点地质灾害应急避险搬迁项目 | 新建 | 2019-2020 | 积石镇 | 4.36 |
| | 4 | 循化孟达矿泉水厂建设项目 | 新建 | 2019-2020 | 清水乡 | 0.73 |
| | 5 | 公伯峡水厂建设项目 | 新建 | 2019-2020 | 查汗都斯乡 | 3.33 |

注：积石峡水电站建已列入《规划》重点建设项目表，本次规划修改仅落实具体用地位置

3、重点项目用地论证分析

本次修改涉及项目用地增加的有 29 个单选项目（积石峡水电站建设项目已列入规划重点建设项目表，本次规划修改仅落实具体用地位置）。其中：交通项目 1 个，占地 59.59 公顷；水利项目 3 个，占地 54.61 公顷，旅游项目 1 个，占地 2.84 公顷，共计占用交通水利及其他建设用地指标 117.04 公顷；能源项目 5 个，占地 2.24 公顷；环保项目 5 个，占地 6.34 公顷，脱贫攻坚项目 9 个，占地 5.03 公顷；其他类型项目 5 个，占地 26.45 公顷，占地 39.70 公顷。用地具体分析如下：

（1）城镇工矿用地：涉及项目 24 个项目，分别为循化县城西片区天然气门站项目、循化县光伏扶贫项目、循化县文都乡光伏扶贫项目、循化县三红加油站建设项目、循化县忠宁加油站建设项目、循化县清真食品产业园工业废水深度处理项目、循化县第二垃圾填埋场及环卫设施建设项目、清水乡垃圾填埋场及环卫设施建设项目、循化县道帷乡垃圾处理及环卫设施建设项目、尕楞乡垃圾填埋场及环卫设施建设项目、循化县清水乡石巷村乡村旅游扶贫项目、循化县清水乡塔沙坡村、下庄村乡村旅游扶贫项目、循化县清水乡大庄村乡村旅游扶贫项目、白庄镇乙日亥村旅游扶贫示范村建设项目、白庄镇下白庄村旅游扶贫示范村建设项目、循化县尕楞藏族乡牙尕村、麻尕村旅游扶贫项目、2018 年循化县街子镇孟达山乡村旅游扶贫项目、尕楞扶贫加油站、街子镇乡村振兴扶贫项目、循化县黄丰水电站伊玛目、尕别列、大别列村移民搬迁项目、积石峡水电站清水乡下庄村（马尔坡社）移民搬迁项目、清水乡大庄村移民安置点地质灾害应急避险搬迁项目、循化孟达矿泉水厂建设项目和公伯峡水厂建设项目，项目共计占地 40.06 公顷，用地类型为城镇工矿用地。根据《规划》，规划期间城镇

工矿用地控制值为 176.64 公顷，截至 2018 年共计占用 30.36 公顷，剩余城镇工矿用地指标 146.28 公顷。本次规划修改项目占地 40.06 公顷，占城镇工矿用地剩余指标的 27.39%，本次规划用地调整后指标还剩余 106.22 公顷，仍能够满足规划期间其他项目用地的需要，因此，规划期末城镇工矿用地用地目标保持不变。

（2）交通水利及其他建设用地：涉及项目 5 个，分别为积石至岗察公路工程建设项目、公伯峡水电站建设项目、苏只水电站建设项目、街子镇排水管网新建工程 2 号泵站和循化县查汗都斯乡乡村旅游项目，共占地 117.04 公顷，用地类型为交通水利及其他建设用地。根据《规划》，规划期间交通水利及其他建设用地增加值为 30 公顷，截至 2018 年共计占用 362.66 公顷。根据《国土资源部 国家发展改革委 水利部 国家能源局关于加大用地政策支持力度促进大中型水利水电工程建设的意见》（国土资规〔2016〕1 号）中“水利水电项目用地报批时，水库水面按建设用地办理农用地转用和土地征收审批及农用地转用的，不占用土地利用总体规划确定的建设用地规模和年度用地计划指标”。2018 年循化县水库水面面积为 508.65 公顷，在不占用土地利用总体规划确定的建设用地规模下，循化县交通水利及其他建设用地指标剩余 175.99 公顷。本次修改项目占地 117.04 公顷，占交通水利及其他建设用地剩余指标的 66.50%，本次规划用地调整后指标还剩余 58.95 公顷，由于本次修改是对原规划指标的具体落实，因此剩余指标能够满足规划期间其他项目用地的需要，规划期末交通水利及其他建设用地目标保持不变。修改后重点项目表详见 4-3

循化县重点建设项目表（局部修改）

表 4-3

| 项目类型 | 序号 | 项目名称 | 建设性质 | 建设年限 | 涉及镇（乡） |
|------|----|--------------------------|------------|------------------|----------------------------|
| 交通 | 1 | 临夏-共和高速隆务峡口至循化段 | 新建 | 2015-2020 | 全县九个乡镇 |
| | 2 | 循化至大力加山段高速公路 | 新建 | 2015-2020 | 全县九个乡镇 |
| | 3 | 十里经济带公路 | 新建 | 2015-2020 | 积石镇 |
| | 4 | 清真产业园区公路 | 新建 | 2015-2020 | 街子镇 |
| | 5 | 循化县二级客运站建设 | 新建 | 2015-2020 | 全县九乡镇 |
| | 6 | 街子至隆务峡公路项目 | 新建 | 2015-2020 | 全县九个乡镇 |
| | 7 | G310 循化高速公路 | 新建 | 2015-2020 | 清水乡 |
| | 8 | 循化县通用机场 | 新建 | 2015-2020 | 街子镇、积石镇 |
| | 9 | 积石至岗察公路工程建设项目 | 改扩建 | 2019-2020 | 积石镇、文都藏族乡、刚察藏族乡、白庄镇 |
| 水利 | 1 | 黄丰水电站 | 新建 | 2015-2020 | 积石镇 |
| | 2 | 循化县夕昌水库 | 新建 | 2015-2020 | 白庄镇 |
| | 3 | 循化县黄河干流防护工程 | 新建 | 2015-2020 | 查汗都斯乡、积石镇、街子镇 |
| | 4 | 公伯峡水库灌区工程 | 新建 | 2015-2020 | 查汗都斯乡、积石镇、街子镇 |
| | 5 | 循化县公伯峡水厂 | 新建 | 2015-2020 | 查汗都斯乡 |
| | 6 | 街子镇排水管网新建工程 2 号泵站 | 新建 | 2019-2020 | 积石镇 |
| | 7 | 公伯峡水电站建设项目 | 新建 | 2019-2020 | 查汗都斯乡 |
| | 8 | 积石峡水电站建设项目 | 新建 | 2019-2020 | 清水乡 |
| | 9 | 苏只水电站建设项目 | 新建 | 2019-2020 | 查汗都斯乡 |
| 能源 | 1 | 循化天然气管道及门站建设 | 新建 | 2015-2020 | 积石镇 |
| | 2 | 循化县街子镇光伏电站 | 新建 | 2015-2020 | 街子镇 |
| | 3 | 循化县查汗都斯乡光伏电站 | 新建 | 2015-2020 | 查汗都斯乡 |
| | 4 | 循化波浪滩加油加气站 | 新建 | 2015-2020 | 积石镇 |
| | 5 | 循化县城西片区天然气门站项目 | 改扩建 | 2019-2020 | 积石镇 |
| | 6 | 循化县光伏扶贫项目 | 新建 | 2019-2020 | 街子镇 |
| | 7 | 循化县文都乡光伏扶贫项目 | 新建 | 2019-2020 | 文都藏族乡 |
| | 8 | 循化县三红加油站建设项目 | 新建 | 2019-2020 | 积石镇 |
| | 9 | 循化县忠宁加油站建设项目 | 新建 | 2019-2020 | 积石镇 |
| 旅游 | 1 | 万佛塔 | 新建 | 2015-2020 | 文都乡 |
| | 2 | 循化县波浪滩水上观光园 | 扩建 | 2015-2020 | 积石镇 |
| | 3 | 藏学院 | 新建 | 2015-2020 | 文都乡、道帛乡 |
| | 4 | 循化县红色旅游项目 | 新建 | 2015-2020 | 查汗都斯乡 |

| 项目类型 | 序号 | 项目名称 | 建设性质 | 建设年限 | 涉及镇（乡） |
|------|----|-------------------------|------|-----------|---------|
| | 5 | 循化县查汗都斯乡乡村旅游项目 | 新建 | 2019-2020 | 查汗都斯乡 |
| 生态环保 | 1 | 街子河河道治理 | 新建 | 2015-2020 | 街子镇 |
| | 2 | 清水河河道治理 | 新建 | 2015-2020 | 清水乡 |
| | 3 | 循化查汗都斯乡污水厂 | 新建 | 2015-2020 | 查汗都斯乡 |
| | 4 | 循化县清真食品产业园工业废水深度处理项目 | 新建 | 2019-2020 | 街子镇 |
| | 5 | 循化县第二垃圾填埋场及环卫设施建设项目 | 新建 | 2019-2020 | 积石镇 |
| | 6 | 清水乡垃圾填埋场及环卫设施建设项目 | 新建 | 2019-2020 | 清水乡 |
| | 7 | 循化县道帷乡垃圾处理及环卫设施建设项目 | 新建 | 2019-2020 | 道帷藏族乡 |
| | 8 | 尕楞乡垃圾填埋场及环卫设施建设项目 | 新建 | 2019-2020 | 尕楞藏族乡 |
| 脱贫攻坚 | 1 | 化清养殖扶贫产业园 | 新建 | 2015-2020 | 查汗都斯乡 |
| | 2 | 积石镇农工贸产业园 | 新建 | 2015-2020 | 积石镇 |
| | 3 | 撒拉尔故里旅游扶贫产业园 | 新建 | 2015-2020 | 街子镇 |
| | 4 | 班禅故居藏文化旅游扶贫产业园 | 新建 | 2015-2020 | 文都乡 |
| | 5 | 德林撒拉文化乡村体验式旅游扶贫产业园 | 新建 | 2015-2020 | 查汗都斯乡 |
| | 6 | 循化县贫困村（62个贫困村）光伏电站项目 | 新建 | 2015-2020 | 全县九乡镇 |
| | 7 | 循化县62个贫困村乡村旅游扶贫项目 | 新建 | 2015-2020 | 全县九乡镇 |
| | 8 | 易地扶贫搬迁项目 | 新建 | 2015-2020 | 全县九乡镇 |
| | 9 | 循化县贫困村（62个贫困村）基础设施建设项目 | 新建 | 2015-2020 | 全县九乡镇 |
| | 10 | 循化县25个扶贫产业园建设项目 | 新建 | 2015-2020 | 全县九乡镇 |
| | 11 | 循化县清水乡石巷村乡村旅游扶贫项目 | 新建 | 2019-2020 | 清水乡 |
| | 12 | 循化县清水乡塔沙坡村、下庄村乡村旅游扶贫项目 | 新建 | 2019-2020 | 清水乡 |
| | 13 | 循化县清水乡大庄村乡村旅游扶贫项目 | 新建 | 2019-2020 | 清水乡 |
| | 14 | 白庄镇乙亥村旅游扶贫示范村建设项目 | 新建 | 2019-2020 | 白庄镇 |
| | 15 | 白庄镇下白庄村旅游扶贫示范村建设项目 | 新建 | 2019-2020 | 白庄镇 |
| | 16 | 循化县尕楞藏族乡牙尕村、麻尕村旅游扶贫项目 | 新建 | 2019-2020 | 尕楞藏族乡 |
| | 17 | 2018年循化县街子镇孟达山乡村旅游扶贫项目 | 新建 | 2019-2020 | 街子镇、积石镇 |
| | 18 | 尕楞扶贫加油站 | 新建 | 2019-2020 | 尕楞藏族乡 |
| | 19 | 街子镇乡村振兴扶贫项目 | 新建 | 2019-2020 | 街子镇 |
| 其他 | 1 | 循化县文都体育场 | 新建 | 2015-2020 | 文都藏族乡 |
| | 2 | 三馆建设 | 新建 | 2015-2020 | 积石镇 |
| | 3 | 民族工业集中区 | 扩建 | 2015-2020 | 街子镇 |
| | 4 | 循化县、乡、村三级医疗卫生建设 | 新建 | 2015-2020 | 全县九乡镇 |
| | 5 | 循化县清真食品（民族用品）产业园区基础设施建设 | 新建 | 2015-2020 | 街子镇 |
| | 6 | 积石峡、黄丰水电站库区移民安置区及基础设施建设 | 新建 | 2015-2020 | 积石镇、清水乡 |
| | 7 | 循化县街子镇排水管网新建工程提升泵站一号 | 新建 | 2015-2020 | 积石镇 |

| 项目类型 | 序号 | 项目名称 | 建设性质 | 建设年限 | 涉及镇（乡） |
|------|----|----------------------------|------|-----------|--------|
| | 8 | 循化县黄丰水电站伊玛目、尕别列、大别列村移民搬迁项目 | 新建 | 2019-2020 | 积石镇 |
| | 9 | 积石峡水电站清水乡下庄村（马尔坡社）移民搬迁项目 | 新建 | 2019-2020 | 清水乡 |
| | 10 | 清水乡大庄村移民安置点地质灾害应急避险搬迁项目 | 新建 | 2019-2020 | 积石镇 |
| | 11 | 循化孟达矿泉水厂建设项目 | 新建 | 2019-2020 | 清水乡 |
| | 12 | 公伯峡水厂建设项目 | 新建 | 2019-2020 | 查汗都斯乡 |

注：黑体字为本次修改调入项目

（四）主要控制指标修改

1、耕地保有量和永久基本农田保护目标

本次规划修改建设占用耕地 47.84 公顷，未涉及占用永久基本农田。根据青海省人民政府办公厅关于印发《青海省耕地占补平衡指标交易办法》的通知（青政办〔2018〕124号）第五条规定“耕地占补平衡坚持以县域平衡为主”。循化县为保障规划目标年耕地面积不减少、质量不降低，拟在街子镇和文都乡实施土地开发整治项目，完成耕地占补平衡，因此耕地规划目标保持不变，永久基本农田目标保持不变。

2、各项建设用地指标

本次修改调入城乡建设用地 54.87 公顷，调出城乡建设用地 54.87 公顷，城乡建设用地净增加为零，仅为用地布局进行了局部调整。因此规划修改后，城乡建设用地规模保持不变。2018年循化县水库水面面积为 508.65 公顷，在不占用土地利用总体规划确定的建设用地规模下，循化县交通水利及其他建设用地规划期内剩余指标为 175.99 公顷。修改项目占地 117.04 公顷，占交通水利及其他建设用地剩余指标的 66.50%，本次规划用地调整后指标还剩余 58.95 公顷，因此交通水利及其他建设用地规模规划修改前后保持不变。

新增建设用地总量规划修改前后保持不变。调出地块新增建设占

用农用地规模为 48.75 公顷，调入地块新增建设占用农用地规模为 53.09 公顷，因此新增建设占用农用地规模净增加 4.34 公顷。调出地块新增建设占用耕地规模为 13.31 公顷，调入地块新增建设占用耕地规模为 47.84 公顷，因此新增建设占用耕地规模净增加 34.53 公顷，整理复垦开发补充耕地规模增加 34.53 公顷。详见表 4-4

循化县规划主要控制指标修改情况表

表 4-4

单位：公顷

| 主要调控指标 | | 规划 2020 年 -修改前 | 规划 2020 年- 修改后 | 修改后-修改前 |
|------------------|---------------|-------------------|-------------------|---------|
| 总量指标 | 耕地保有量 | 9655.24 | 9655.24 | 0.00 |
| | 基本农田面积 | 5944.00 | 5944.00 | 0.00 |
| | 园地面积 | 945.13 | 945.13 | 0.00 |
| | 林地面积 | 59825.32 | 59825.32 | 0.00 |
| | 牧草地面积 | 99845.03 | 99845.03 | 0.00 |
| | 建设用地总规模 | 3697.42 | 3697.42 | 0.00 |
| | 城乡建设用地规模 | 2608.12 | 2608.12 | 0.00 |
| | 城镇工矿用地规模 | 653.22 | 653.22 | 0.00 |
| | 交通水利及其他建设用地规模 | 1089.3 | 1089.3 | 0.00 |
| (2015-2020年)增量指标 | 新增建设用地总量 | 221.08 | 221.08 | 0.00 |
| | 新增建设占用农用地规模 | 150.98 | 155.32 | 4.34 |
| | 新增建设占用耕地规模 | 80.35 | 114.88 | 34.53 |
| | 整理复垦开发补充耕地规模 | 610 | 644.53 | 34.53 |
| 效率指标 | 人均城镇工矿用地 | 95 | 95 | 0.00 |

（五）土地利用结构修改

1、全县土地利用结构修改

本次修改地块不涉及永久基本农田，规划修改后，农用地规模、建设用地规模、人均城镇工矿用地等均未发生变化。因此，规划修改后，土地利用结构未发生改变。城乡建设用地、耕地等各类用地规模、

新增建设用地规模均按照保护土地资源、利于规划实施的方向变化，土地利用结构得到优化，符合土地利用规划对于建设用地集中布局、集约利用的要求，项目的修改完善了土地利用规划，对于土地资源利用和项目建设有着积极作用，修改方案合理可行。详见表 4-5

循化县土地利用结构调整表

表 4-5

| 地类 | | 规划调整基期年(2014年) | | 规划2020年-修改前 | | 规划2020年-修改后 | | 修改后-修改前 | |
|-------|--------|----------------|---------|-------------|---------|-------------|---------|---------|------|
| | | 面积 | 占总面积比例 | 面积 | 占总面积比例 | 面积 | 占总面积比例 | | |
| 土地总面积 | | 181521.07 | 100.00% | 181521.07 | 100.00% | 181521.07 | 100.00% | 0.00 | |
| 农用地 | 合计 | 174026.52 | 95.87% | 175191.43 | 96.51% | 175191.43 | 96.51% | 0.00 | |
| | 耕地 | 11347.38 | 6.25% | 13428.19 | 7.40% | 13428.19 | 7.40% | 0.00 | |
| | 园地 | 666.23 | 0.37% | 646.17 | 0.36% | 646.17 | 0.36% | 0.00 | |
| | 林地 | 60145.55 | 33.13% | 58859.74 | 32.43% | 58859.74 | 32.43% | 0.00 | |
| | 牧草地 | 98874.1 | 54.47% | 99408.52 | 54.76% | 99408.52 | 54.76% | 0.00 | |
| | 其他农用地 | 2993.26 | 1.65% | 2848.81 | 1.57% | 2848.81 | 1.57% | 0.00 | |
| 建设用地 | 合计 | 3476.34 | 1.92% | 3697.42 | 2.04% | 3697.42 | 2.04% | 0.00 | |
| | 城乡建设用地 | 小计 | 2417.04 | 1.33% | 2608.12 | 1.44% | 2608.12 | 1.44% | 0.00 |
| | | 城镇工矿用地 | 476.58 | 0.26% | 653.22 | 0.36% | 653.22 | 0.36% | 0.00 |
| | | 农村居民点用地 | 1940.46 | 1.07% | 1954.9 | 1.08% | 1954.9 | 1.08% | 0.00 |
| | 交通水利用地 | 944.89 | 0.52% | 968.23 | 0.53% | 968.23 | 0.53% | 0.00 | |
| | 其他建设用地 | 114.41 | 0.06% | 121.07 | 0.07% | 121.07 | 0.07% | 0.00 | |
| 其他土地 | 合计 | 4018.21 | 2.21% | 2632.22 | 1.45% | 2632.22 | 1.45% | 0.00 | |
| | 水域 | 1483.00 | 0.82% | 1481.96 | 0.82% | 1481.96 | 0.82% | 0.00 | |
| | 自然保留地 | 2535.21 | 1.40% | 1150.26 | 0.63% | 1150.26 | 0.63% | 0.00 | |

2、涉及到乡镇土地利用结构修改

本次修改方案中城乡建设用地规模不增加，只是在乡镇之间进行调整。规划修改后，查汗都斯乡城乡建设用地指标修改到 357.53 公顷，较修改前增加 22.83 公顷；街子镇城乡建设用地指标修改到 359.49 公顷，较修改前减少 9.74 公顷；积石镇城乡建设用地指标修改到 738.23 公顷，较修改前增加 13.51 公顷；白庄镇城乡建设用地指标修改到 293.22 公顷，较修改前增加 0.58 公顷；文都藏族乡城乡建设用地指标修改到 198.77 公顷，较修改前减少 0.40 公顷；道帏藏族乡城乡建设用地指标修改到 318.92 公顷，较修改前增加 0.24 公顷。详见附表 1-7

（六）土地利用分区修改

本次规划修改后，基本农田保护区、城镇村建设用地区、独立工矿用地地区面积与现行规划保持一致。经与 2018 年《青海省生态保护红线》（征求意见稿）充分衔接，将规划中为生态环境安全控制区但未列入生态保护红线范围的用地全部调出；列入生态保护红线范围但未纳入生态环境安全控制区的用地全部调入。修改后生态安全控制区范围与生态保护红线调整为一一致，面积为 13468.39 公顷。修改后各个用途分区情况如下：

风景旅游用地区面积减少 38.09 公顷，自然与文化遗产保护区面积减少 1351.43 公顷；生态环境安全控制区面积减少 94.42 公顷；林业用地区面积增加 592.73 公顷；牧业用地区面积增加 567.11 公顷，其他各分区面积保持不变。见表 4-6

循化县土地用途分区变化情况表

表 4-6

| 用途区名称 | 规划修改前 | | 规划修改后 | | 规划修改后-规划修改前 |
|------------|----------|----------|----------|----------|-------------|
| | 面积 | 占土地总面积比例 | 面积 | 占土地总面积比例 | |
| 基本农田保护区 | 5956.42 | 3.28% | 5956.42 | 3.28% | 0.00 |
| 一般农地区 | 9517.95 | 5.24% | 9517.95 | 5.24% | 0.00 |
| 城镇村建设用地区 | 2608.12 | 1.44% | 2608.12 | 1.44% | 0.00 |
| 独立工矿区 | 91.27 | 0.05% | 91.27 | 0.05% | 0.00 |
| 风景旅游用地区 | 288.97 | 0.16% | 250.88 | 0.16% | -38.09 |
| 自然与文化遗产保护区 | 14819.82 | 8.16% | 13468.39 | 6.96% | -1351.43 |
| 生态环境安全控制区 | 94.42 | 0.05% | 0.00 | 0.00% | -94.42 |
| 林业用地区 | 48852.41 | 26.91% | 49445.14 | 27.47% | 592.73 |
| 牧业用地区 | 94952.18 | 52.31% | 95519.29 | 52.88% | 567.11 |

（七）建设用地空间管制分区修改

根据 2018 年《青海省生态保护红线》（报批稿）已经明确了生态保护红线范围，对现行规划的禁止建设区进行修改，修改后禁止建设区范围与生态保护红线范围调整为一致，面积为 13468.39 公顷。其中：调入面积 187.69 公顷，保留面积 13280.70 公顷，调出面积 1485.96 公顷。

建设用地空间管制分区如下：

本次规划修改后，允许建设区和有条件建设区面积规划修改前后保持不变，限制建设区面积较规划修改前增加 1485.96 公顷，禁止建设区面积较修改前减少 1485.96 公顷。详见表 4-7

循化县建设用地空间管制分区变化情况表

表 4-7

单位：公顷、%

| 建设用地管制分区 | 规划修改前 | | 规划修改后 | | 修改后—修改前 |
|----------|-----------|----------|-----------|----------|----------|
| | 面积 | 占土地总面积比例 | 面积 | 占土地总面积比例 | |
| 允许建设区 | 2608.12 | 1.44% | 2608.12 | 1.44% | 0.00 |
| 有条件建设区 | 942.02 | 0.52% | 942.02 | 0.52% | 0.00 |
| 限制建设区 | 163016.58 | 89.81% | 164502.54 | 90.62% | 1485.96 |
| 禁止建设区 | 14954.35 | 8.24% | 13468.39 | 7.42% | -1485.96 |

（八）与生态保护红线衔接分析

本次修改方案中禁止建设区范围与 2018 年《青海省生态保护红线》（报批稿）确定的生态保护红线范围一致，本次修改调入城乡建设用地和单独选址项目均不在生态保护红线范围和自然保护地范围内。详见图 4-1

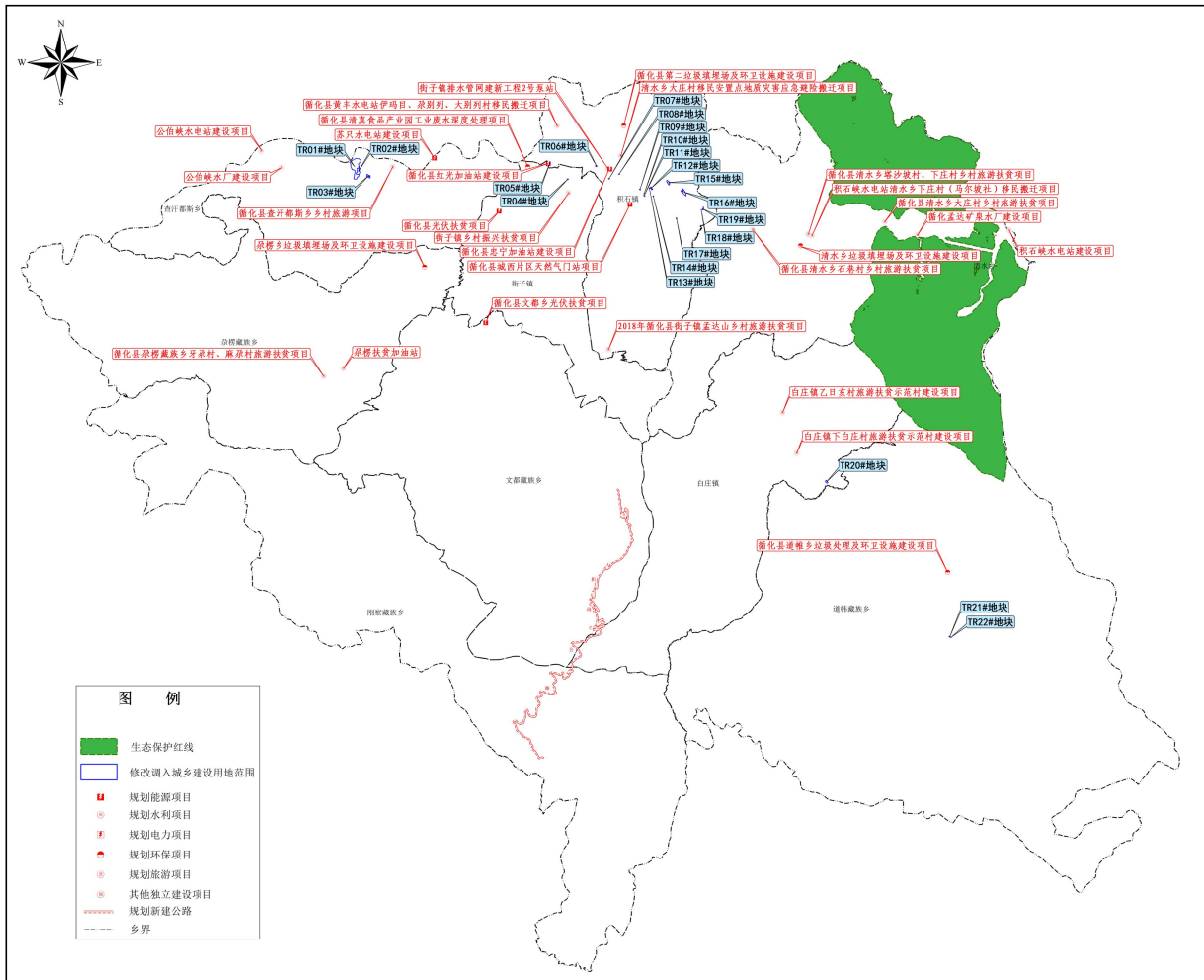


图 4-1 规划修改调入项目与生态保护红线衔接分析图

（九）与城镇规划衔接分析

本次规划修改调入城乡建设用地地块与《青海省循化县城市总体规划（2011-2030年）》、《循化县查汗都斯镇集镇规划（2014-2030年）》、《循化县白庄镇总体规划（2007-2020年）》和《海东市循化撒拉族自治县道帏藏族乡集镇规划（2014-2030年）》进行充分衔接。具体分析如下：

本次规划修改调入 22 个地块，总面积为 54.87 公顷，其中：

1、位于城镇规划建设用地范围内的地块分析

位于城镇总体规划建设用地范围内的有 9 个地块，面积 7.41 公顷，

2、位于城镇规划建设用地范围外地块分析

位于城镇总体规划建设用地范围外的有 13 个地块，面积 47.46 公顷，详见表 4-8 和图 4-2

循化县修改调入地块与循化县城镇规划衔接分析表

表 4-8

单位：公顷

| 编号 | 与城镇规划衔接 | 面积 |
|---------|---------------------------------|-------|
| TR01#地块 | 《查汗都斯乡集镇规划》规划建设用地范围外 | 36.55 |
| TR02#地块 | 《查汗都斯乡集镇规划》规划建设用地范围外 | 5.03 |
| TR03#地块 | 《查汗都斯乡集镇规划》规划建设用地范围外 | 2.46 |
| TR04#地块 | 《青海省循化县城市总体规划》规划建设用地范围内 | 0.19 |
| TR05#地块 | 《青海省循化县城市总体规划》规划建设用地范围外 | 0.15 |
| TR06#地块 | 《青海省循化县城市总体规划》规划建设用地范围外 | 0.17 |
| TR07#地块 | 《青海省循化县城市总体规划》规划建设用地范围外 | 0.17 |
| TR08#地块 | 《青海省循化县城市总体规划》规划建设用地范围内 | 0.10 |
| TR09#地块 | 《青海省循化县城市总体规划》规划建设用地范围内 | 0.13 |
| TR10#地块 | 《青海省循化县城市总体规划》规划建设用地范围内 | 0.05 |
| TR11#地块 | 《青海省循化县城市总体规划》规划建设用地范围内 | 0.15 |
| TR12#地块 | 《青海省循化县城市总体规划》规划建设用地范围外 | 1.03 |
| TR13#地块 | 《青海省循化县城市总体规划》规划建设用地范围外 | 0.04 |
| TR14#地块 | 《青海省循化县城市总体规划》规划建设用地范围内 | 0.11 |
| TR15#地块 | 《青海省循化县城市总体规划》规划建设用地范围内 | 2.41 |
| TR16#地块 | 《青海省循化县城市总体规划》规划建设用地范围内 | 4.07 |
| TR17#地块 | 《青海省循化县城市总体规划》规划建设用地范围内 | 0.20 |
| TR18#地块 | 《青海省循化县城市总体规划》规划建设用地范围外 | 0.01 |
| TR19#地块 | 《青海省循化县城市总体规划》规划建设用地范围外 | 0.37 |
| TR20#地块 | 《循化县白庄镇总体规划》规划建设用地范围外 | 1.24 |
| TR21#地块 | 《海东市循化撒拉族自治县道帏藏族乡集镇规划》规划建设用地范围外 | 0.20 |
| TR22#地块 | 《海东市循化撒拉族自治县道帏藏族乡集镇规划》规划建设用地范围外 | 0.04 |

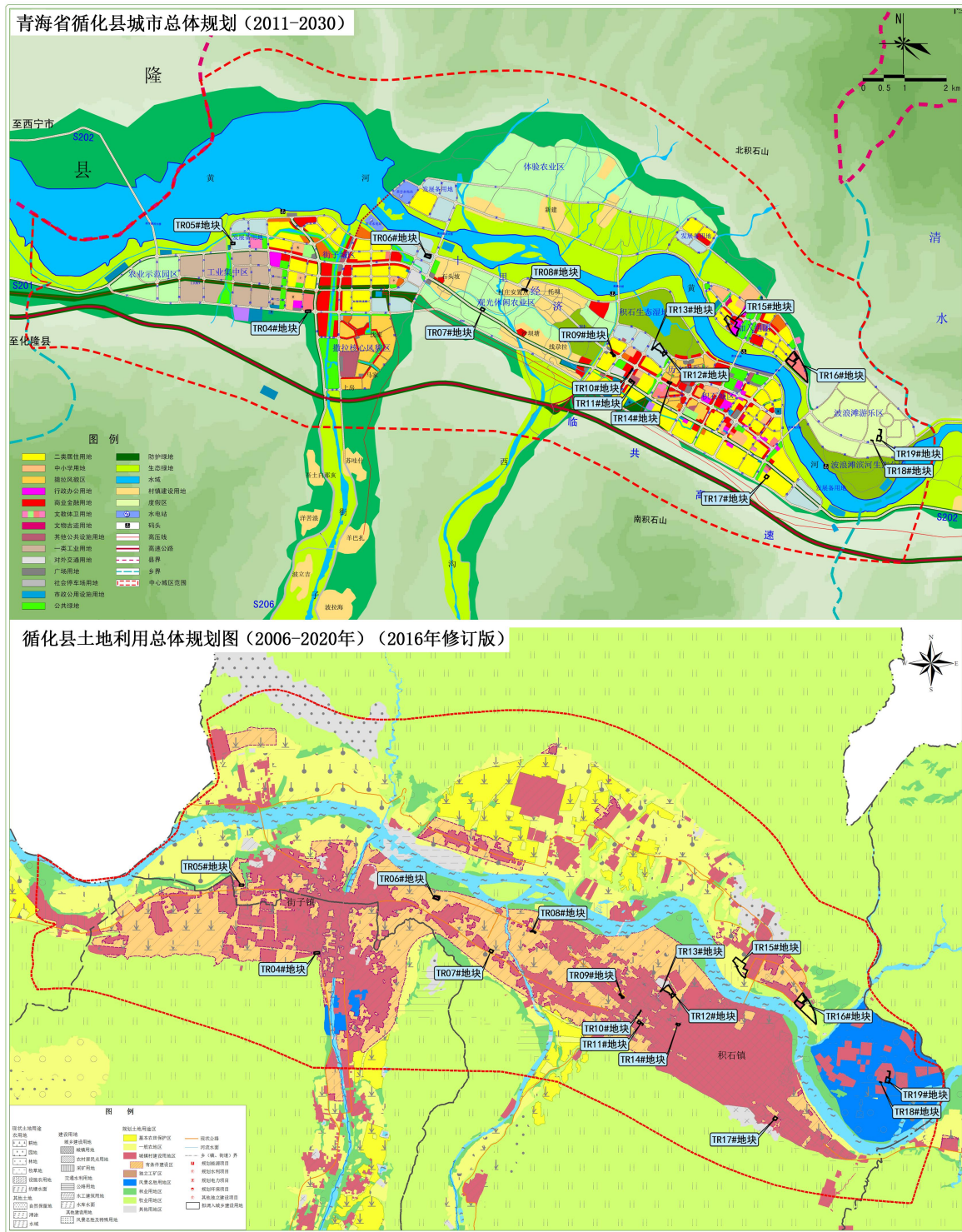


图 4-2 规划修改调入地块与城市总体规划衔接分析图

（十）规划图件的修改及规划数据库的更新

根据规划修改内容，对规划图件进行修改，按照制图规范，将需要调整的项目绘制到县级规划图和所涉及的乡镇规划上，并按建库标准要求修改了数据库。

五、规划修改方案对规划实施影响评估

（一）对规划主要控制指标的影响分析

1、耕地保有量目标实现影响评价

本次规划修改新增建设占用耕地 47.84 公顷，根据青海省人民政府办公厅关于印发《青海省耕地占补平衡指标交易办法》的通知（青政办〔2018〕124号）第五条规定“耕地占补平衡坚持以县域平衡为主”。循化县为保障规划目标年耕地面积不减少、质量不降低，拟在文都藏族乡和街子镇实施吾土斯山土地整治项目，完成耕地占补平衡，因此耕地规划目标保持不变。

2、对永久基本农田保护面积的影响评价

由于本次规划修改调入地块和单独选址项目均未占用永久基本农田，因此永久基本农田规划目标保持不变。

3、建设用地控制指标影响评价

规划修改方案，全县建设用地规模、城乡建设用地规模、城镇工矿用地规模、交通水利及其他建设用地等未突破原规划指标，因此规划期内规划目标保持不变。

（二）对土地利用布局变化影响分析

本次规划修改调入 22 个地块，调出 42 个地块，调入调出面积相等。因此本次规划修改虽对全县规划用地布局产生一定的影响，但通过规划用地布局的调整，保障了循化县民生、扶贫和基础设施项目的用地需求，整体上使城乡建设用地布局更加集聚、节约，土地利用效果更加明显。有利于优化城乡建设用地布局与结构，使规划用地布局进一步适应和促进循化县经济社会发展战略的实施。

（三）对生态环境建设的影响分析

保护和改善生态环境是土地利用总体规划原则之一，对土地利用总体规划进行修改而产生的各项资源配置的变化，势必会影响修改区域内的生态环境。所以在建设过程中，应当严格按照确定的土地利用方向、土地用途和利用强度实施建设。并采取严格有效的环境保护与治理措施，将项目建设对环境产生的不利影响降到最低。本次规划修改用地均在生态保护红线外，因此不会对生态红线内的生态环境产生不利影响。

（四）对社会经济发展影响分析

规划修改是土地走向节约集约利用的一项重要工作，为县域乃至海东市经济发展、社会发展提供了用地保障，为产业集聚化奠定了一定的基础。经过本次修改后，各乡镇布局调整与县域经济调整、农业产业发展更加协调，对城镇化建设不断完善、环境不断优化具有重要意义，对经济发展迅速提高、社会稳定具有不可替代的作用。

六、规划修改方案实施保障措施

（一）强化规划修改方案的效力

积极配合有关部门和专家做好《循化县土地利用总体规划（2006-2020年）（2016年修订版）修改方案》的评审、验收工作，并按照法定程序向青海省自然资源厅报批，审批通过后及时向社会公布实施。建立完善规划管理制度，将其纳入法制化管理，任何单位和个人都不得擅自修改，以保证其权威性。

（二）严格土地用途管制制度

严格执行土地管理法律制度，全面落实土地用途管制制度。城乡

建设、土地开发等各项土地利用活动，必须符合规划确定的土地用途，并纳入土地利用年度计划，涉及农用地占用的，必须取得农用地转用许可。

（三）严格执行规划修改用地规模

加强对本次规划修改方案所涉及用地规模与年度土地用地计划的衔接，协调好境内社会经济用地需求和各行业用地安排，对年度用地指标安排既要依规分解，又要讲究节约集约利用，严格执行用地计划，不得突破下达的指标。

（四）建立健全公众参与制度

扩大社会公众参与规划修改方案制定的渠道和方式，切实增强规划修改的透明度、公开性和社会参与度。在本次规划修改过程中，广泛听取土地权益所涉及的相关人员和组织对规划修改方案的意见和建议，尽可能吸收各方建设性意见，提高社会公众认可度。

（五）加大对规划修改方案实施的监督检查

经批准的规划应及时向社会公布，接受社会监督。加大对规划修改的宣传，提高干部群众按规划用地的法律意识。对违反规划批地、用地单位和个人，视情节轻重对责任人予以处分，构成犯罪的要追究法律责任。